

**2018 年上半年**  
**全国职业学校会计专业学业水平测试**  
**分析报告**

全国财政职业教育教学指导委员会  
中职财经类专业教学指导委员会  
二〇一八年七月

## 说 明

为深入贯彻《国务院关于加快发展现代职业教育的决定》精神，落实教育部《关于深化职业教育教学改革全面提高人才培养质量的若干意见》及《教育部办公厅关于建立职业院校教学工作诊断与改进制度的通知》要求，发挥学业水平测试在教育教学工作中的指导作用，切实加强全国职业院校专业建设和专业教学工作，提升学生专业技能，增强学生就业创业能力，2016年7月，全国财政职业教育教学指导委员会下发了《关于在中职业学校中开展会计专业学业水平测试的通知》（财指委【2016】1号），在全国中职财经类专业教学指导委员的领导下开展全国会计专业学业水平测试（以下简称会计专业普测）。

会计专业普测采取自主练习与统一测试相结合的办法，学校自行选择不同科目进行练习，在此基础上组织统一普测。测试后通过对成绩的多维度分析，协助学校完善质量监控与保证体系，推动专业教学标准落地，促进全国中等职业学校会计专业教学质量不断提高。

# 目录

<b>第一篇 测试基本情况</b> .....	<b>4</b>
(一) 测试安排 .....	4
1. 测试对象 .....	4
2. 测试时间 .....	4
3. 测试依据 .....	4
4. 测试形式 .....	4
5. 测试科目 .....	4
6. 命题原则 .....	5
(二) 测试情况 .....	5
<b>第二篇 测试结果分析</b> .....	<b>9</b>
(一) 北京 .....	9
1. 报名情况 .....	9
2. 成绩情况 .....	10
3. 试卷题型得分率统计 .....	11
(二) 上海 .....	12
1. 成绩分布 .....	12
2. 试卷题型得分率统计 .....	13
(三) 新疆 .....	14
1. 成绩分布 .....	15
2. 知识点得分率 .....	18
中职课程 .....	18
高职课程 .....	21
(四) 江苏 .....	25
1. 财经法规 .....	26
2. 导游基础知识 .....	26
(五) 长沙 .....	27
1. 会计基础 .....	27
2. 文化基础知识 .....	31

# 第一篇 测试基本情况

## （一）测试安排

### 1. 测试对象

2018年度会计专业在校学生。学校按班级为单位，以各省市为单位统一组织学生参加。

### 2. 测试时间

2018年1月1日-2018年6月30日

### 3. 测试依据

以《中等职业学校专业教学标准（试行）》和财政部颁布的会计法律法规及相关财税政策文件为命题基本依据。主要考核学生专业基础知识、基本技能以及职业素养与职业能力。

### 4. 测试形式

各参与学校在本校计算机机房内，采用互联网云平台远程网络条件下的无纸化测试。

### 5. 测试科目

中职

《会计基础》、《财经法规与会计职业道德》（以下简称：财经法规）、《企业会计实务》（以下简称：财务会计）、《导游基础知识》、《文化基础知识》。

高职

《会计学基础》、《企业财务会计》、《税费计算与申报》、《成本计算与分析》

## 6. 命题原则

每套试卷满分 100 分,考试时间根据不同的课程科目分为 60 分钟和 90 分钟。测试试卷是依据全国中等职业学校会计、会计电算化专业教学标准命题,根据各区域自身考核需求进行相关命题。

### (二) 测试情况

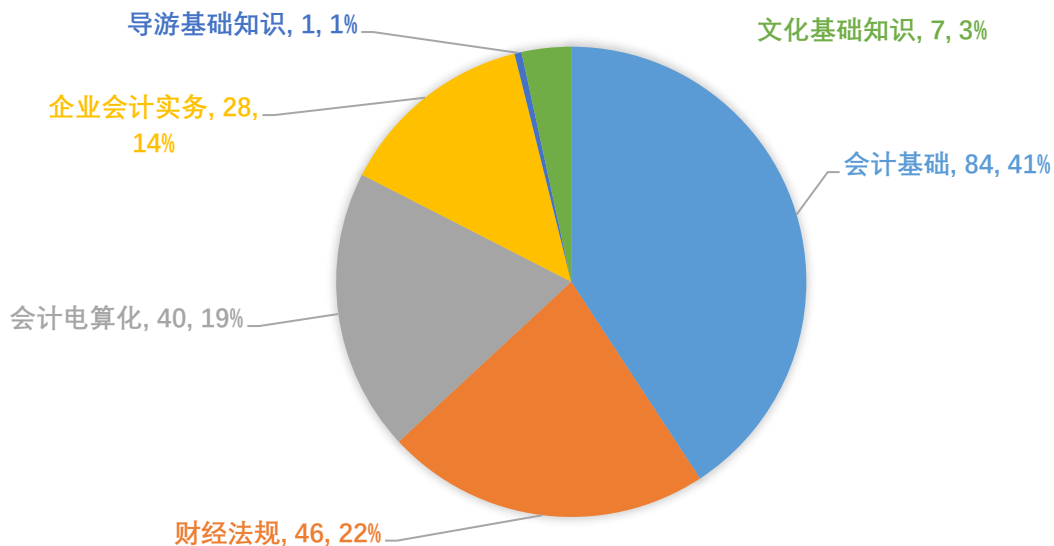
根据 2018 年上半年的普测情况统计,无论是普测课程还是普测形式都较前两年有很大变化。参加 2018 年上半年的普测区域有,北京、上海,江苏,新疆,长沙市共 5 个地市。参考课程涵盖中高职共 9 个课程,其中《导游基础知识》与《文化基础知识》是今年根据各别地市需求新增加的课程。

虽然今年上半年的普测区域并不多,但是从普测形式来看大鹅普测对各省市院校的学业水平测试的模式在向有针对性的,个性化的测试形式转变。从北京 4 所院校的“3+2”转段的《会计基础》学测到湖南长沙的近 2 万人的《文化基础知识》(包括数学、语文、英语、计算机基础、思想政治)全市统一抽测,各省市对学业水平测试已经不满足于仅仅是在财会专业上,而是慢慢的在向其他专业和基础学科上转变,学校对个性化的需求越来越大。

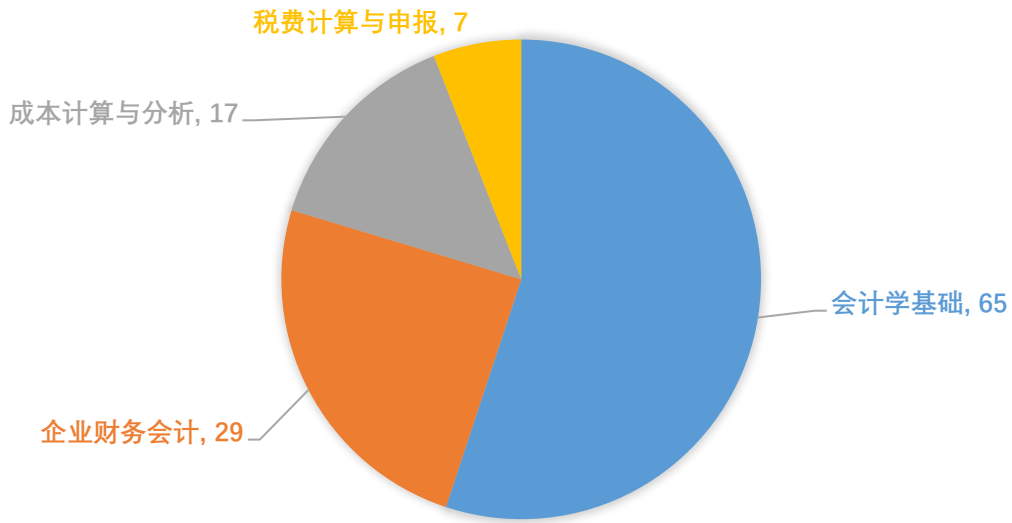
2018 年上半年普测情况科目统计表

科目名称	场次	占比	人次	占比
中职				
会计基础	84	25.93%	4449	13.66%
财经法规	46	14.20%	1356	4.16%
会计电算化	40	12.35%	1208	3.71%
企业会计实务	28	8.64%	3265	10.03%
导游基础知识	1	0.31%	20	0.06%
文化基础知识	7	2.16%	17744	54.48%
高职				
会计学基础	13	2.69%	694	1.17%
会计学基础	65	20.06%	2670	8.20%
企业财务会计	29	8.95%	1073	3.29%
成本计算与分析	17	5.25%	631	1.94%
税费计算与申报	7	2.16%	151	0.46%
总计	324		32567	

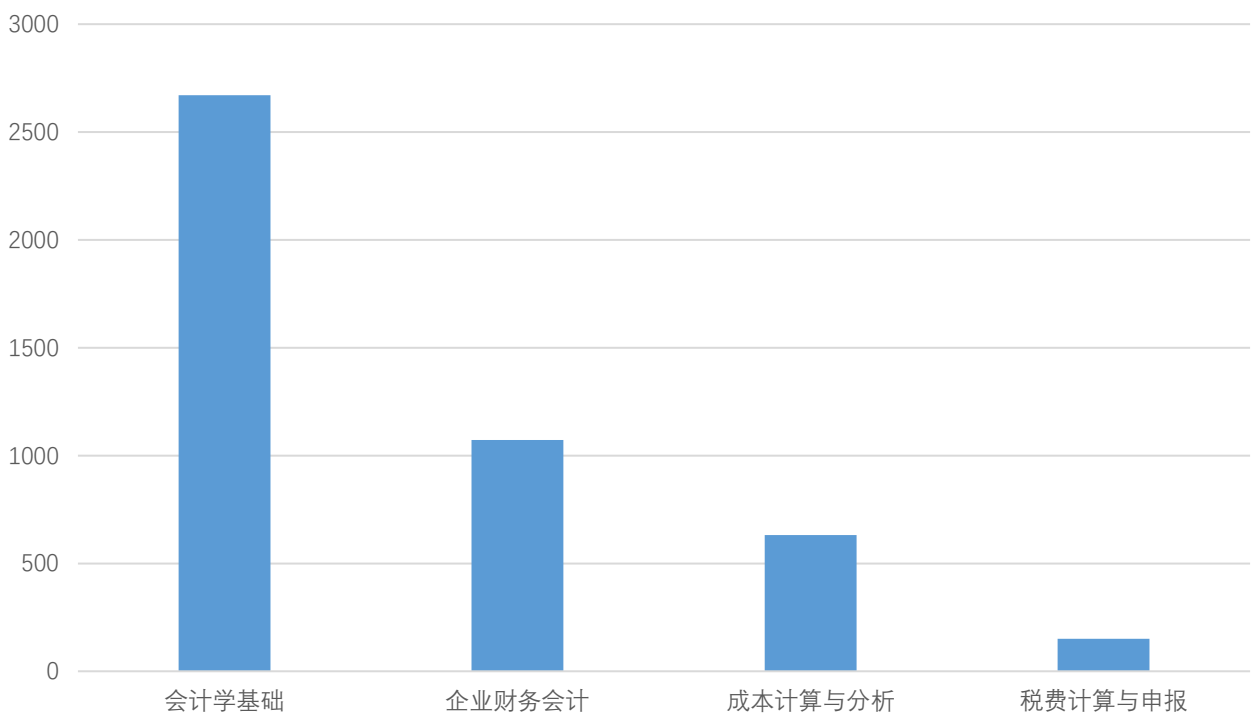
中职普测课程场次占比图



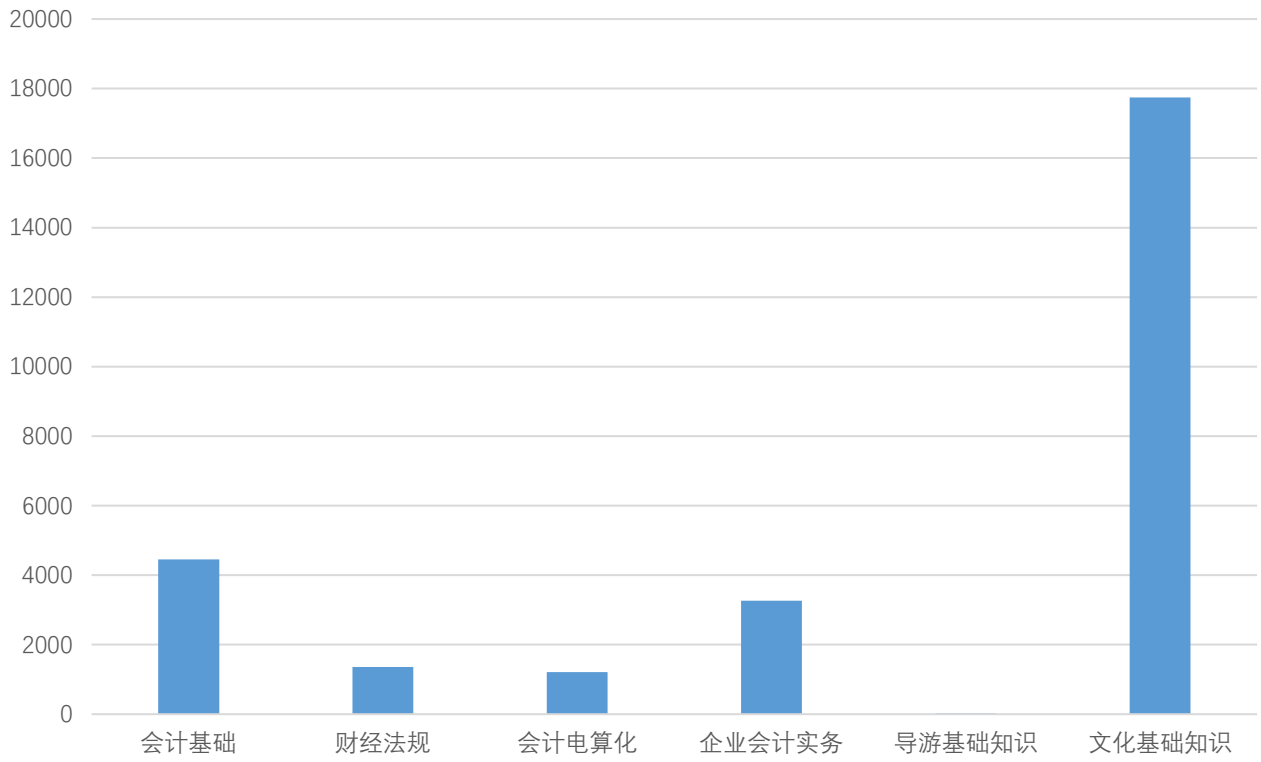
### 高职普测课程场次占比图



### 中职普测课程人次占比图



### 高职普测课程人次占比图





## 第二篇 测试结果分析

### （一）北京

根据2017年12月北京财贸职业学院立信会计学院等5所学校召开的15级会计专业“3+2”毕业生转段工作会议的安排，在2018年5月立信会计学院在“3+2”四所对接学校实施《会计学基础》统测。《会计学基础》统测以程淮中主编的《会计职业基础》第二版教材为基础，使用北京普测考试系统，采取单人单机独立完成统测方式。试卷考核为“理实一体”的形式，实训题主要考核学生的会计分录及试算平衡表的处理。

北京15级会计专业“3+2”毕业生转段统测考试，参考院校所，共计142名考生报名参考。

#### 1. 报名情况

共有142名学生报名，其中缺考1人。

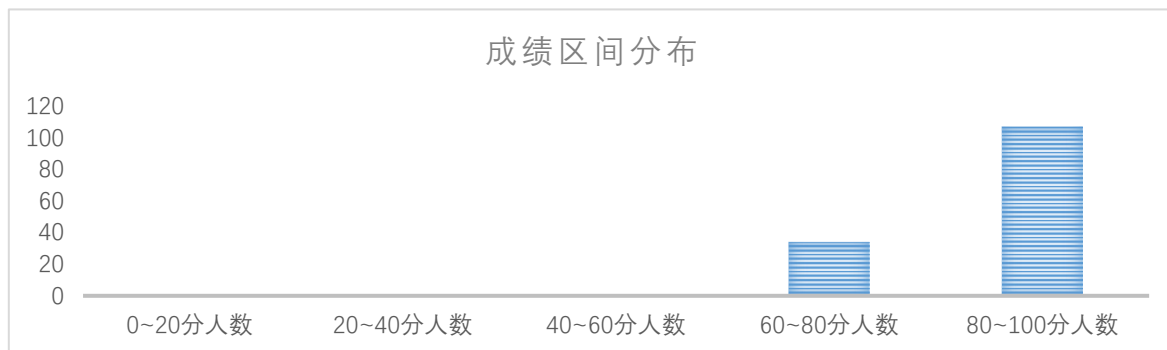
报名人数	实考人员	实考率	缺考人数	缺考率	交卷人数	交卷率
142	141	99.29%	1	0.7%	141	100.00%

各学校详细报名数据如下：

序号	学校名称	报名人数	实际考试人数	缺考人数
1	北京市商业学校	49	48	1（参加国赛）
2	北京商贸学校	48	48	0
3	北京市供销学校	15	15	0
4	北京市财会学校	30	30	0

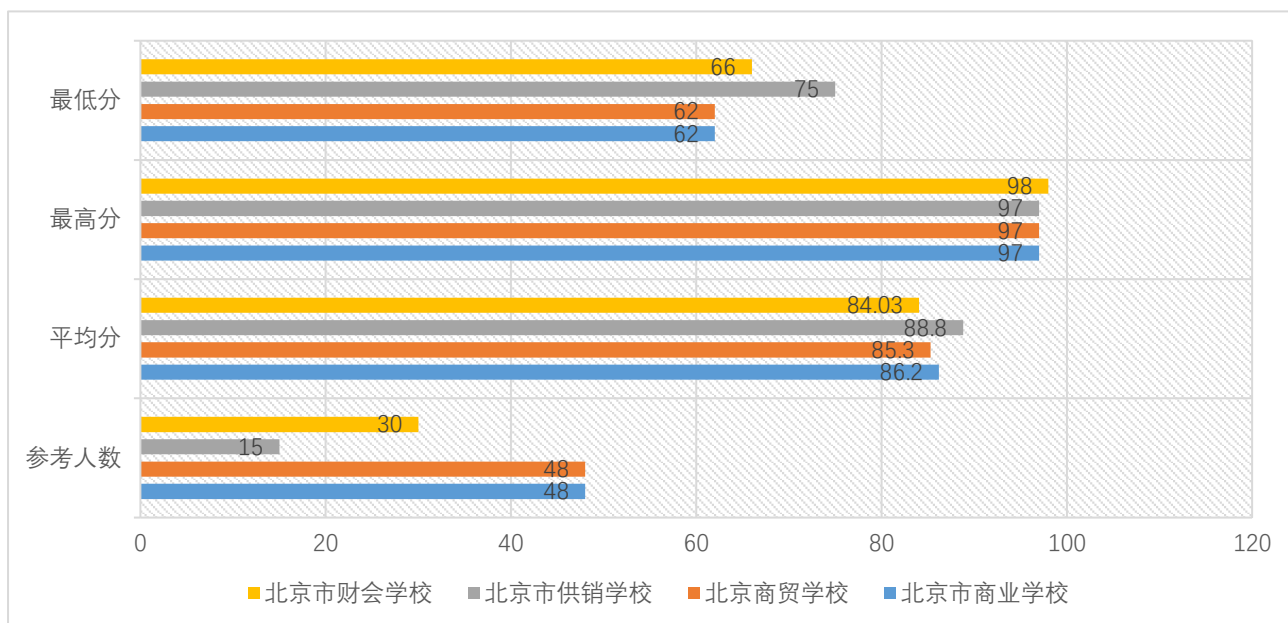
## 2. 成绩情况

整体试卷平均分为 85.72 分，最高分 98 分。



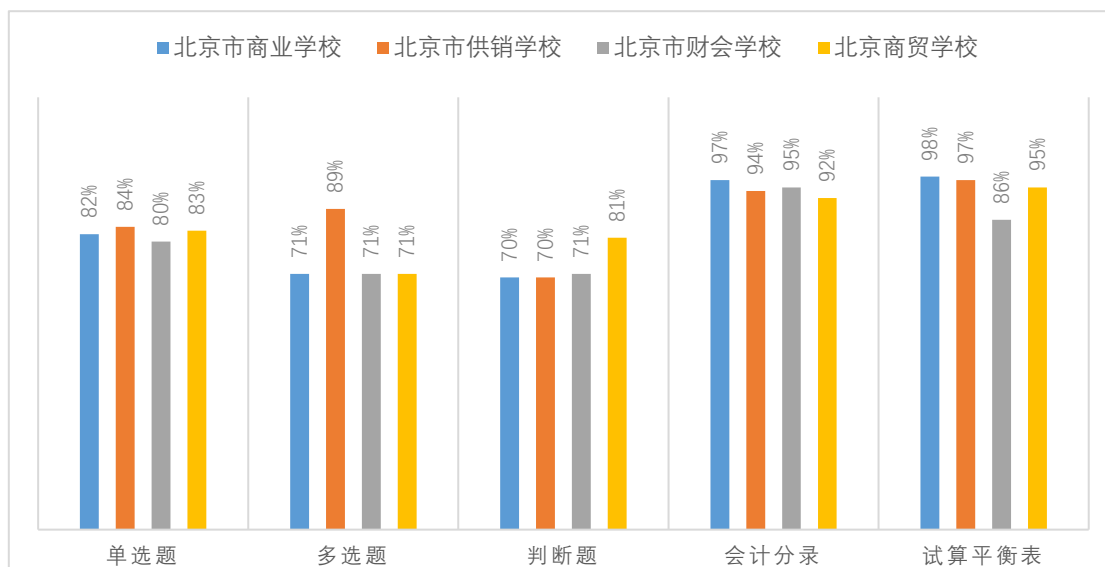
试卷平均分	0~20分人数	20~40分人数	40~60分人数	60~80分人数	80~100分人数	最高分	最低分
85.72	0	0	0	34	107	98	62

各学校成绩如下：



学校名称	参考人数	平均分	最高分	最低分
北京市商业学校	48	86.2	97	62
北京商贸学校	48	85.3	97	62
北京市供销学校	15	88.8	97	75
北京市财会学校	30	84.03	98	66

### 3. 试卷题型得分率统计



编号	学校	题型	总分	得分	得分率
1	北京市商业学校	单选题	960	786	82%
2	北京市商业学校	多选题	960	680	71%
3	北京市商业学校	判断题	480	336	70%
4	北京市商业学校	会计分录	1920	1866	97%
5	北京市商业学校	试算平衡表	480	470	98%
6	北京市供销学校	单选题	300	253	84%
7	北京市供销学校	多选题	300	268	89%
8	北京市供销学校	判断题	150	105	70%
9	北京市供销学校	会计分录	600	561	94%
10	北京市供销学校	试算平衡表	150	145	97%
11	北京市财会学校	单选题	600	479	80%
12	北京市财会学校	多选题	600	428	71%
13	北京市财会学校	判断题	300	213	71%
14	北京市财会学校	会计分录	1200	1144	95%
15	北京市财会学校	试算平衡表	300	257	86%
16	北京商贸学校	单选题	960	797	83%
17	北京商贸学校	多选题	960	684	71%
18	北京商贸学校	判断题	480	389	81%
19	北京商贸学校	会计分录	1920	1768	92%
20	北京商贸学校	试算平衡表	480	458	95%

## （二）上海

为推进上海市中等职业学校会计专业教学标准的有效实施，进一步提升专业教学质量，上海市中职财经专业教研中心组（简称财经中心组）特组织上海中职校2017-2018学年第二学期会计专业相关课程期末联考普测。通过联合有会计专业和课程的中职校期末进行统一测试，检验学生会计课程知识技能水平、跟踪各校会计课程教学状态，对接社会和行业需求，以期达到共同提高的目的，同时还将为会计专业的教学改革和教学研究奠定必要的基础。

试卷考核为“理实一体”的形式，实训题主要考核学生针对业务进行会计分录的处理。

### 1. 成绩分布

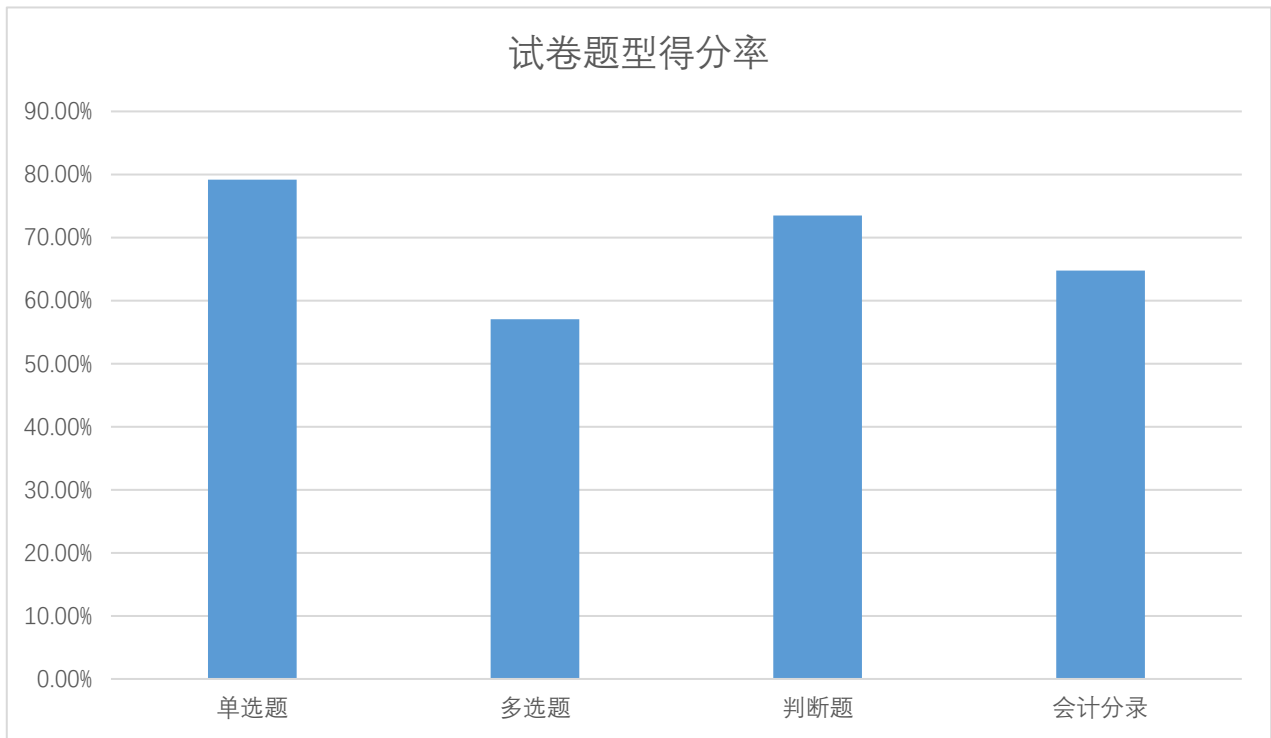
班级	班级平均分	0~20分人数	20~40分人数	40~60分人数	60~80分人数	80~100分人数	最高分	最低分
上海市工程技术管理学校 16503	62.5	7	1	1	4	19	94	0
上海市工程技术管理学校 17503	82.9	0	0	1	11	23	98	53.8
上海市城市科技学校 417151	74.4	0	0	5	14	17	91.8	45.8
上海市城市科技学校 417152	79.2	0	0	2	14	19	91.8	55.5
上海市大众工业学校 170201	64	0	0	13	16	2	85.5	47.2
上海市工程技术管理学校 17401	77.2	1	0	0	11	17	92	0
上海市工程技术管理学校 17402	65.6	0	2	8	10	7	91.8	29
上海市行政管理学校 17 会计 1 班	45	1	16	15	5	3	87.3	0
上海市行政管理学校 17 会计 2 班	60.5	0	1	17	22	1	80.5	37.2
上海市西南工程学校	48.9	0	5	19	2	0	78.2	31.8

17 会计								
上海石化工业学校 171 会计	67.1	0	1	9	18	5	94.8	39.2



## 2. 试卷题型得分率统计

编号	题型	总分	得分	得分率
1	单选题	10680	8454	79.16%
2	多选题	3560	2030	57.02%
3	判断题	7476	5496	73.52%
4	会计分录	8892	5759.2	64.77%



### （三）新疆

为深入贯彻落实教育部《关于深化职业教育教学改革全面提高人才培养质量的若干意见》（教职成〔2015〕6号）及《教育部办公厅关于建立职业院校教学工作诊断与改进制度的通知》（教职成〔2015〕2号）要求，发挥学业水平测试在教育教学中的重要作用，推进自治区各中、高等职业院校开展财经类专业教学诊断与改进工作，进一步提升专业教学质量，新疆职业教育学会拟在各中、高等职业院校开展财经类专业学业水平测试（以下简称“普测”）工作。

会计专业普测采取自主练习与统一测试相结合的办法，学校自行选择不同科目进行练习，在此基础上组织统一普测。测试后通过对成绩的多维度分析，协助学校完善质量监控与保证体系，推动专业教学标准落地，促进新疆各中、高等职业院校会计专业教学质量不断提高。

测试科目，中职：《会计基础》、《财经法规与会计职业道德》（以下简称：

《财经法规》）、《会计电算化》、《企业会计实务（财务会计）》（以下简称：《财务会计》）》4门课程。

高职：《会计学基础》、《企业财务会计》、《成本计算与分析》、《税费计算与申报》4门课程。

本次参加新疆学业水平测试的有8个地市，共16所学校参加测试，四个科目总共测试169场，参考人数共计4838人次。

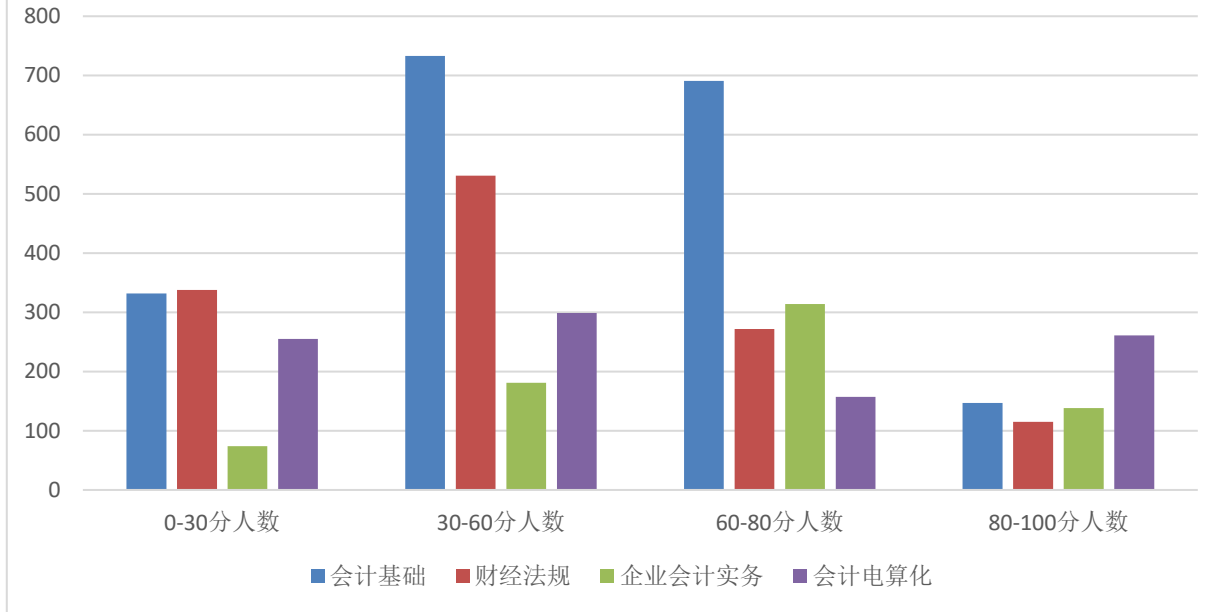
本次参加新疆高职学业水平测试的有7个地市，共12所学校参加测试，四个科目总共测试118场，参考人数共计4381人次。

## 1. 成绩分布

中职院校测试课程成绩分布

课程名称	0-30分人数	30-60分人数	60-80分人数	80-100分人数	及格率
会计基础	332	733	691	147	44.04%
财经法规	338	531	272	115	30.81%
企业会计实务	74	181	314	138	63.93%
会计电算化	255	299	157	261	43.00%

### 各科目分数段统计

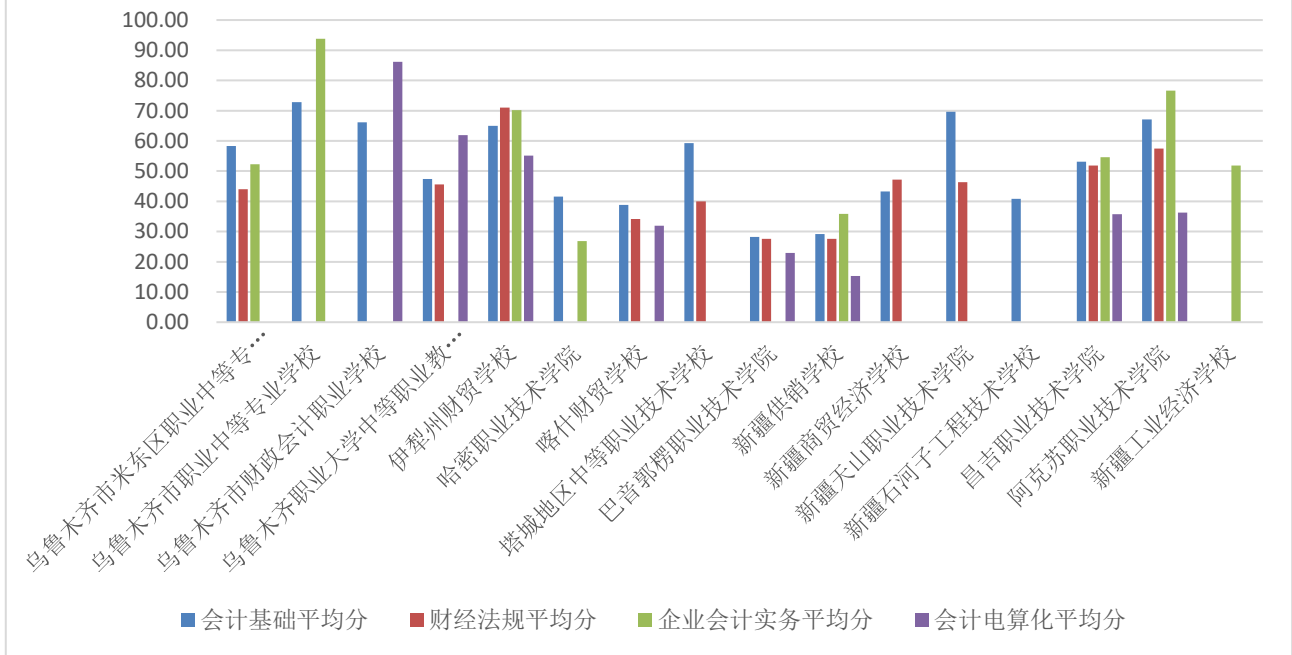


### 各校平均分对比

序号	学校名称	会计基础平均分	财经法规平均分	企业会计实务平均分	会计电算化平均分
1	乌鲁木齐市米东区职业中等专业学校	58.29	43.97	52.28	
2	乌鲁木齐市职业中等专业学校	72.83		93.80	
3	乌鲁木齐市财政会计职业学校	66.11			86.14
4	乌鲁木齐职业大学中等职业教育学院	47.44	45.61		61.94
5	伊犁州财贸学校	65.01	71.04	70.18	55.09
6	哈密职业技术学院	41.57		26.86	
7	喀什财贸学校	38.81	34.17		31.90
8	塔城地区中等职业技术学校	59.25	40.00		
9	巴音郭楞职业技术学院	28.23	27.54		22.89
10	新疆供销学校	29.15	27.54	35.89	15.25
11	新疆商贸经济学校	43.24	47.17		
12	新疆天山职业技术学院	69.68	46.33		
13	新疆石河子工程技术学校	40.82			
14	昌吉职业技术学院	53.15	51.85	54.59	35.71
15	阿克苏职业技术学院	67.09	57.50	76.69	36.31
16	新疆工业经济学校			51.85	



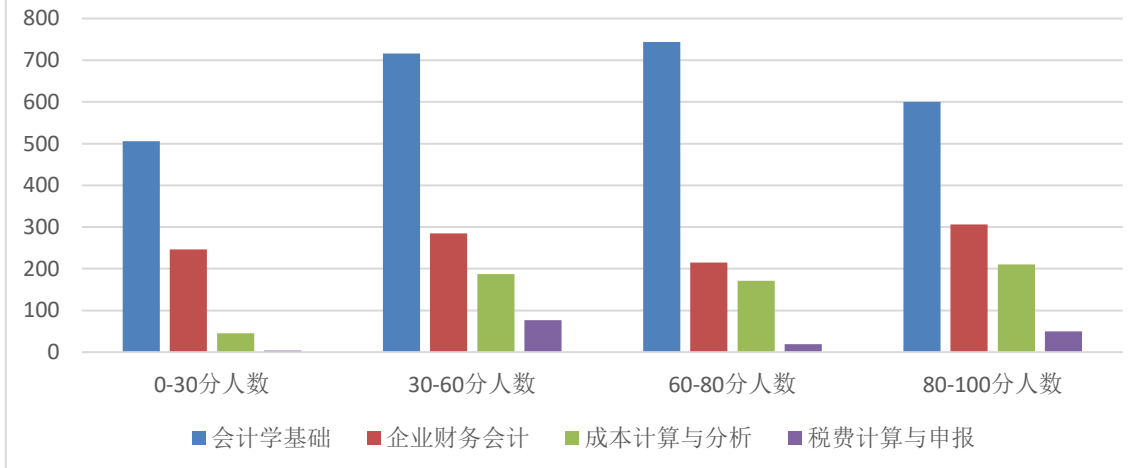
### 各院校各科目平均分对比



### 高职院校测试课程成绩分布

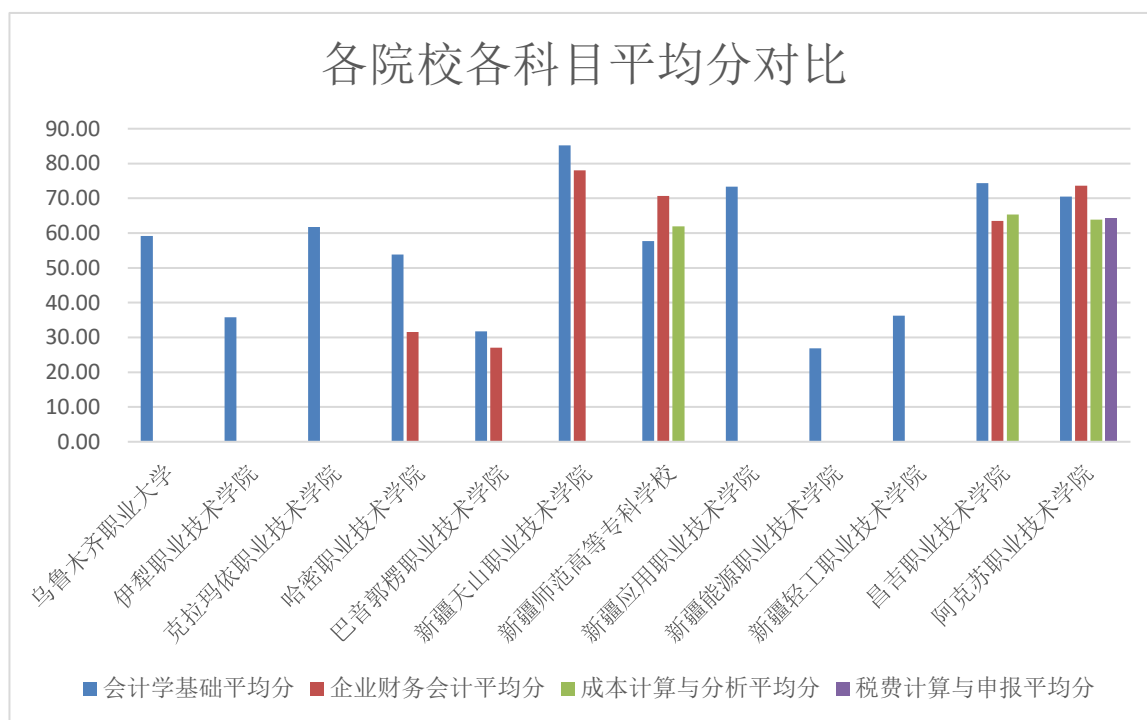
课程名称	0-30分人数	30-60分人数	60-80分人数	80-100分人数	及格率
会计学基础	506	716	744	600	52.38%
企业财务会计	246	285	215	306	49.52%
成本计算与分析	45	187	171	210	62.15%
税费计算与申报	4	77	19	50	46.00%

### 各科目分数段统计



各校各科目平均分对比表

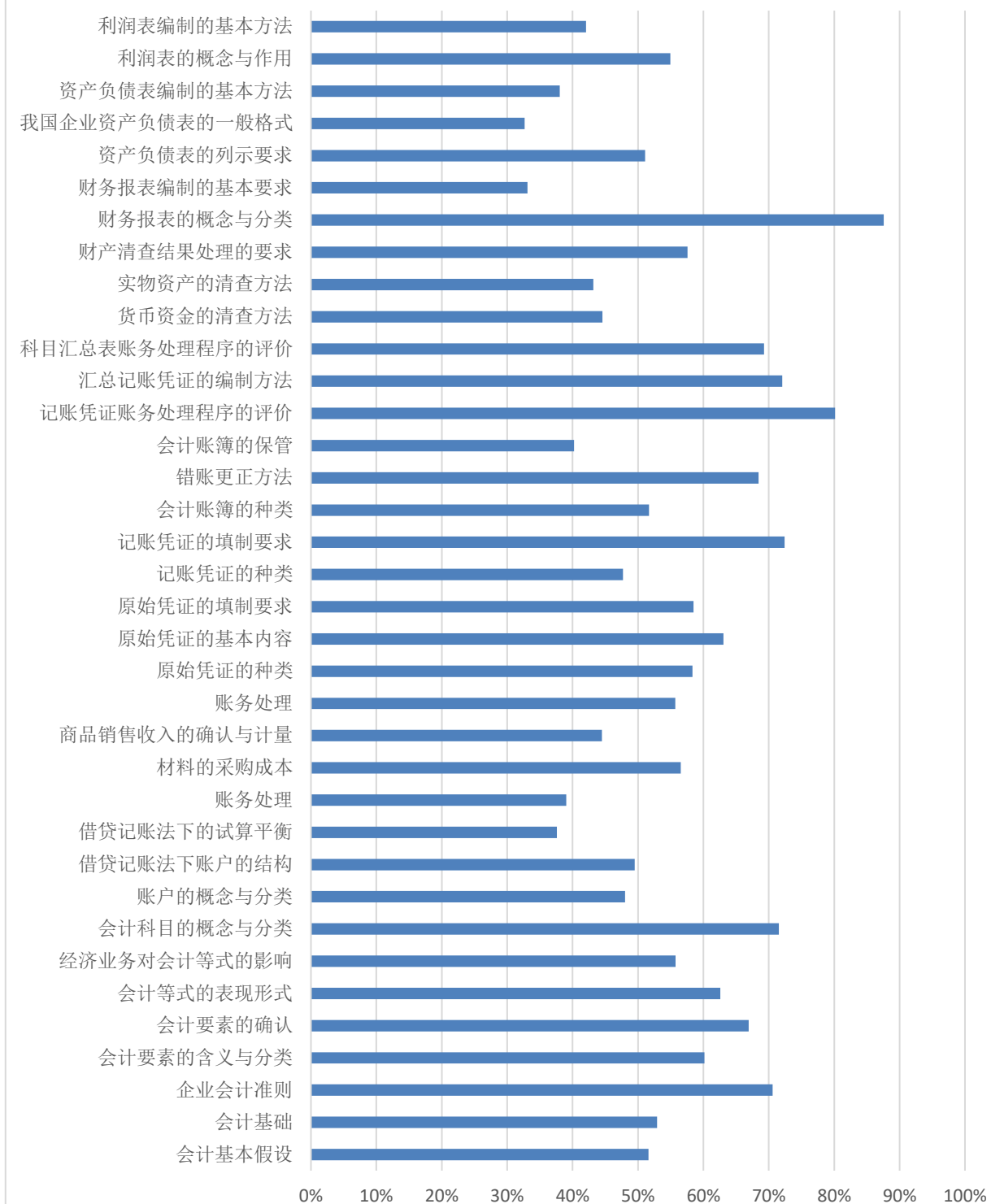
序号	学校名称	会计学基础平均分	企业财务会计平均分	成本计算与分析平均分	税费计算与申报平均分
1	乌鲁木齐职业大学	59.15			
2	伊犁职业技术学院	35.75			
3	克拉玛依职业技术学院	61.70			
4	哈密职业技术学院	53.83	31.55		
5	巴音郭楞职业技术学院	31.73	27.07		
6	新疆天山职业技术学院	85.20	78.07		
7	新疆师范高等专科学校	57.72	70.64	61.93	
8	新疆应用职业技术学院	73.31			
9	新疆能源职业技术学院	26.90			
10	新疆轻工职业技术学院	36.23			
11	昌吉职业技术学院	74.32	63.50	65.29	
12	阿克苏职业技术学院	70.51	73.60	63.84	64.17



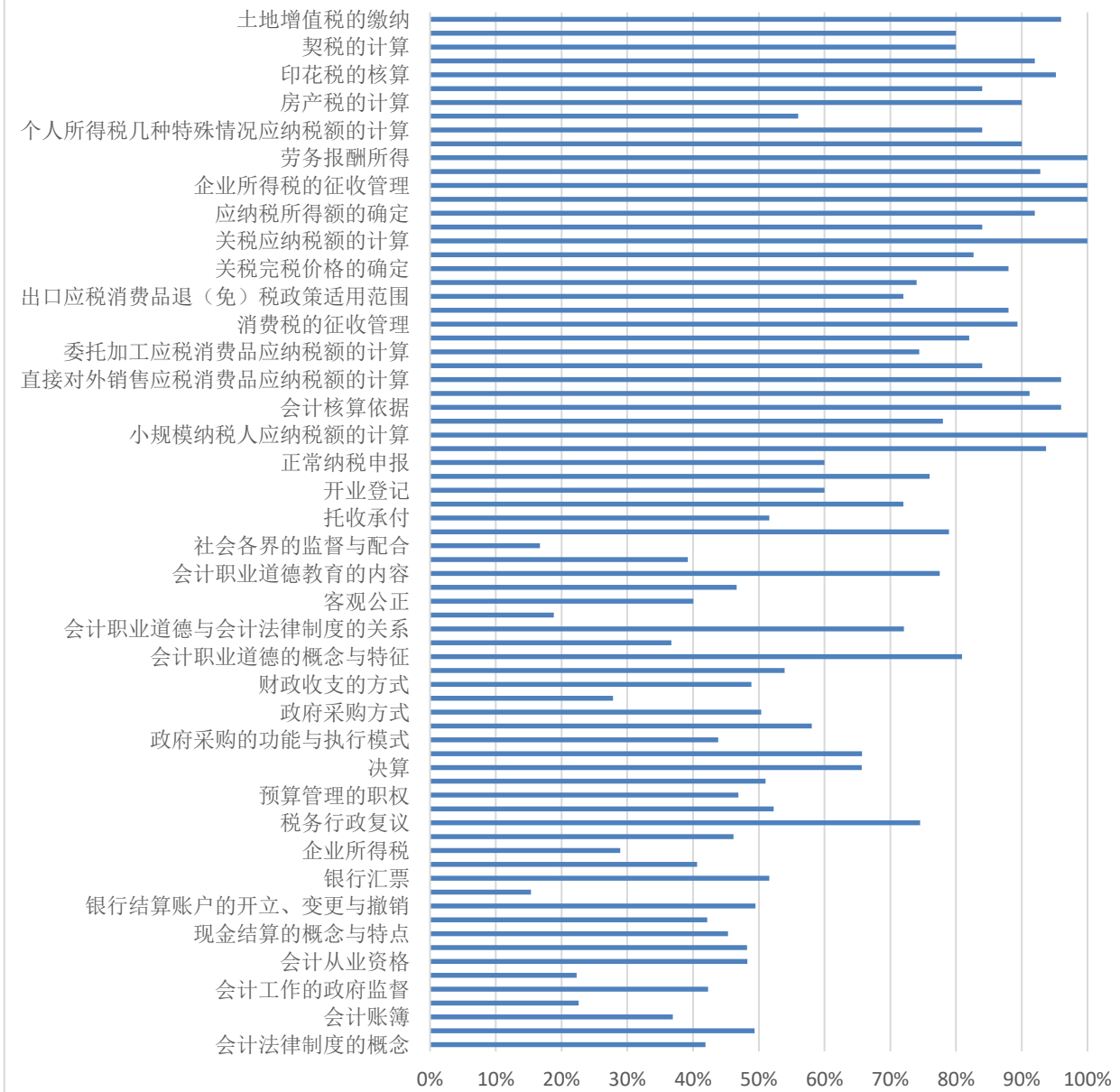
## 2. 知识点得分率

### 中职课程

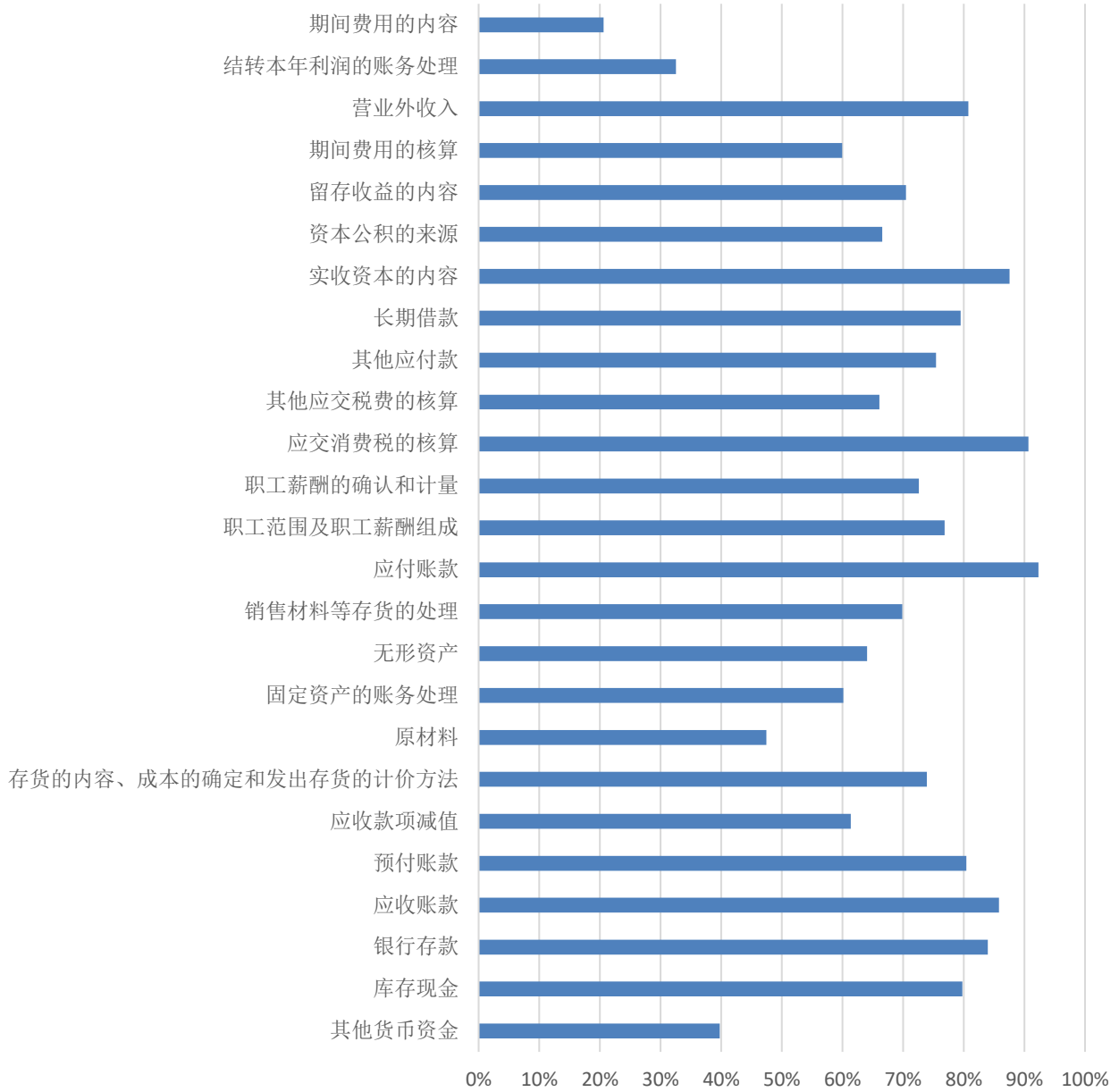
## 会计基础知识点得分率



## 财经法规知识点得分率

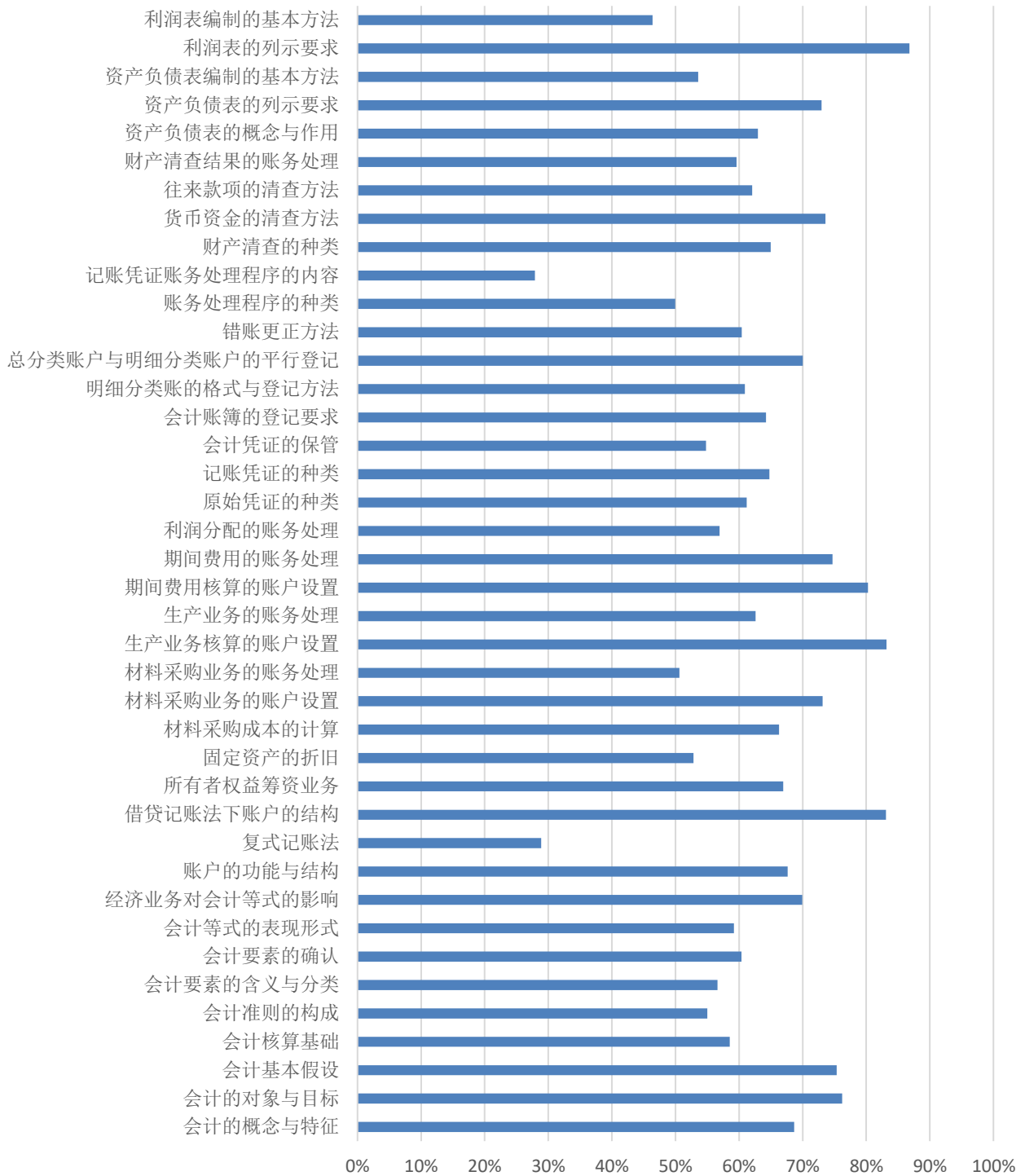


## 财务会计知识点得分率

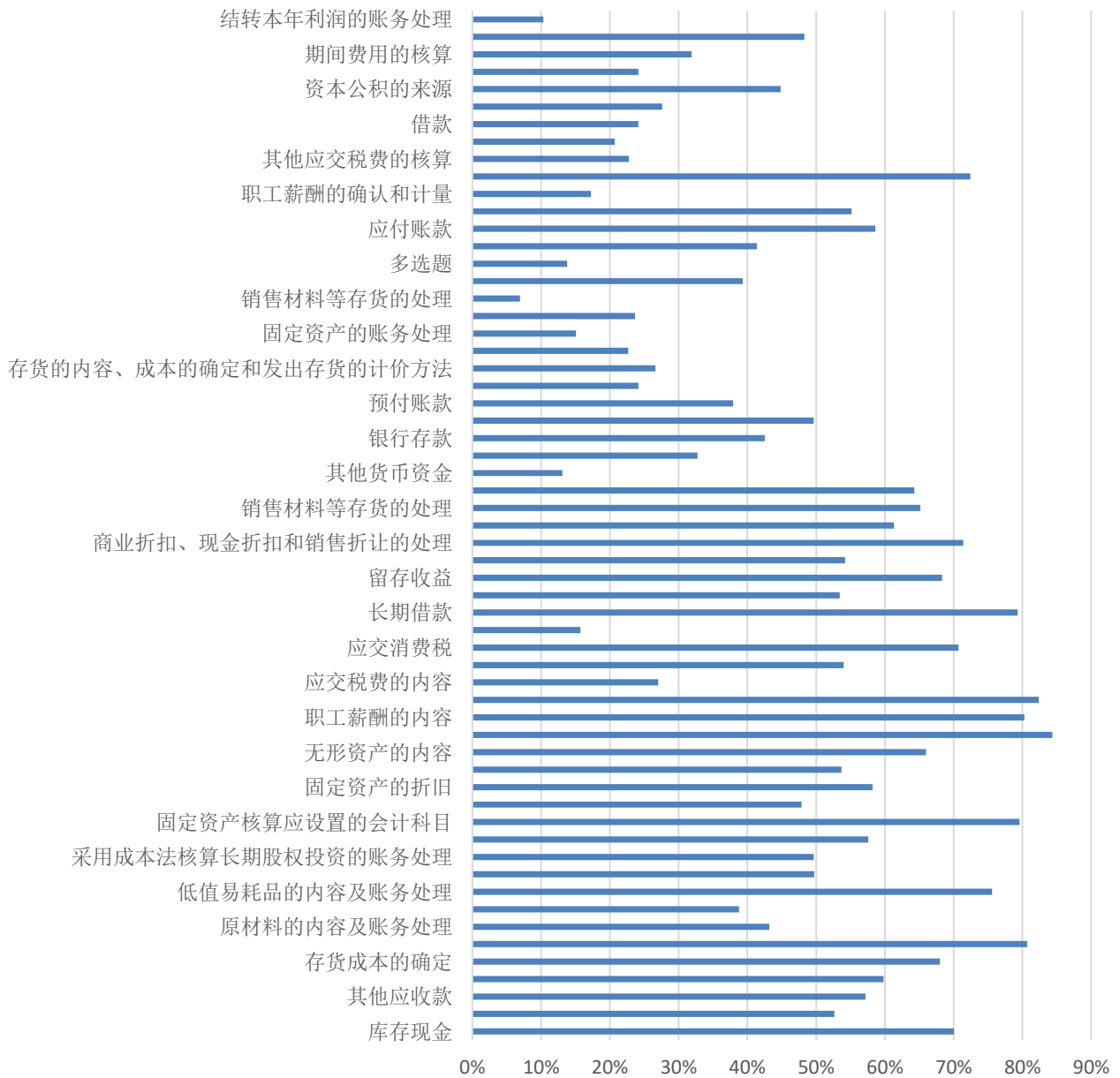


高职课程

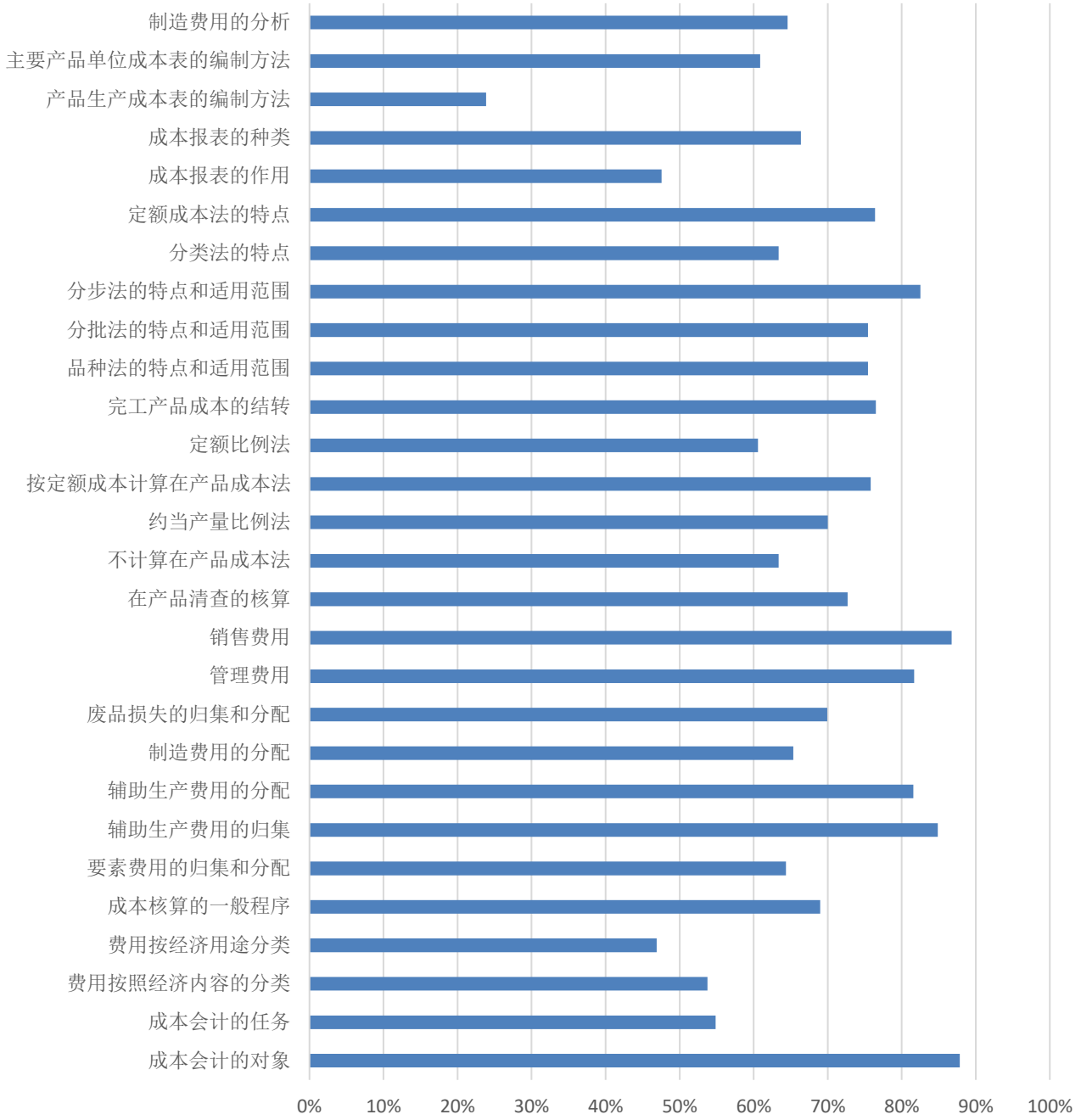
## 会计学基础知识点得分率



## 企业财务会计知识点得分率

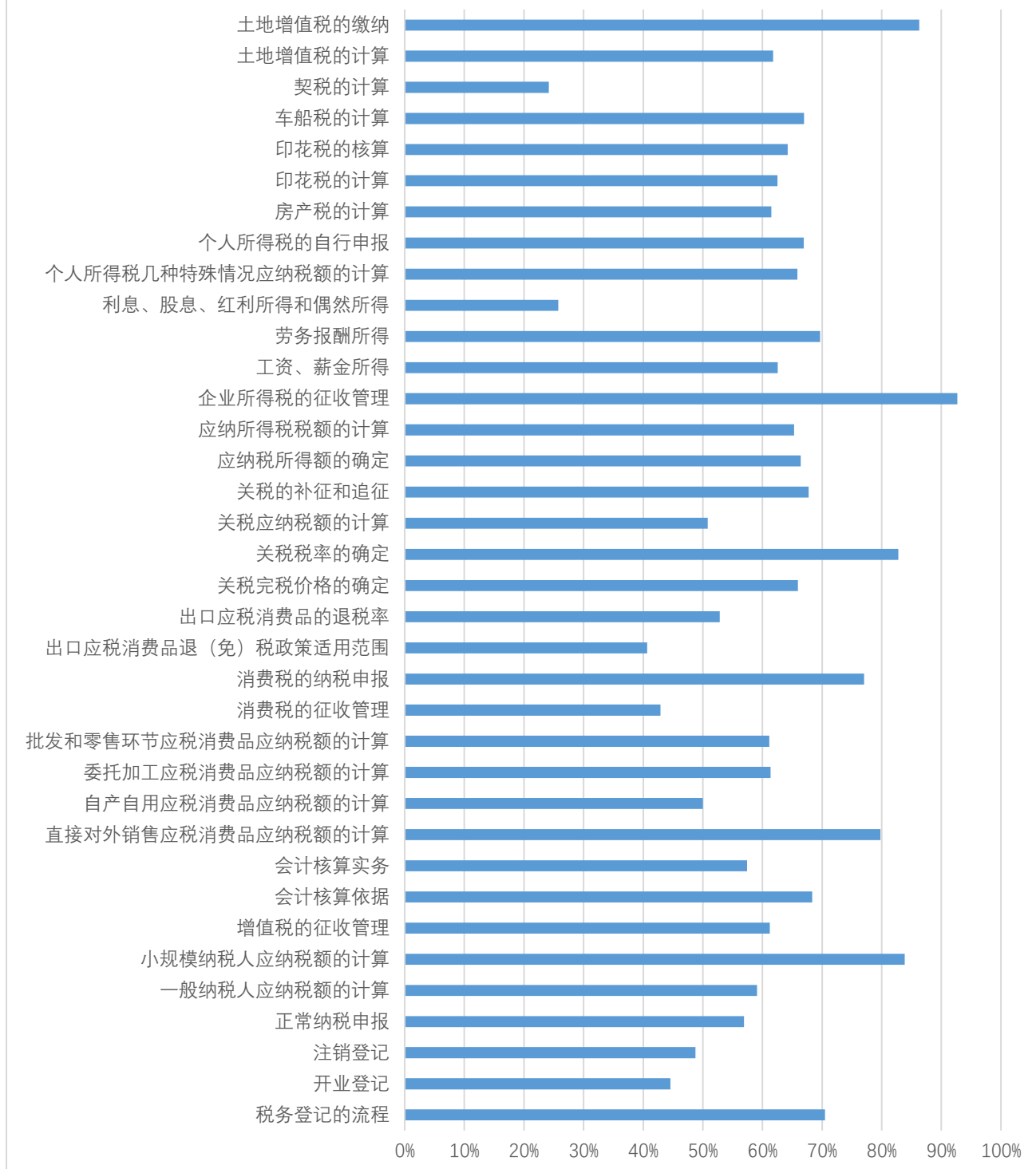


## 成本计算与分析知识点得分率





## 税费计算与申报知识点得分率



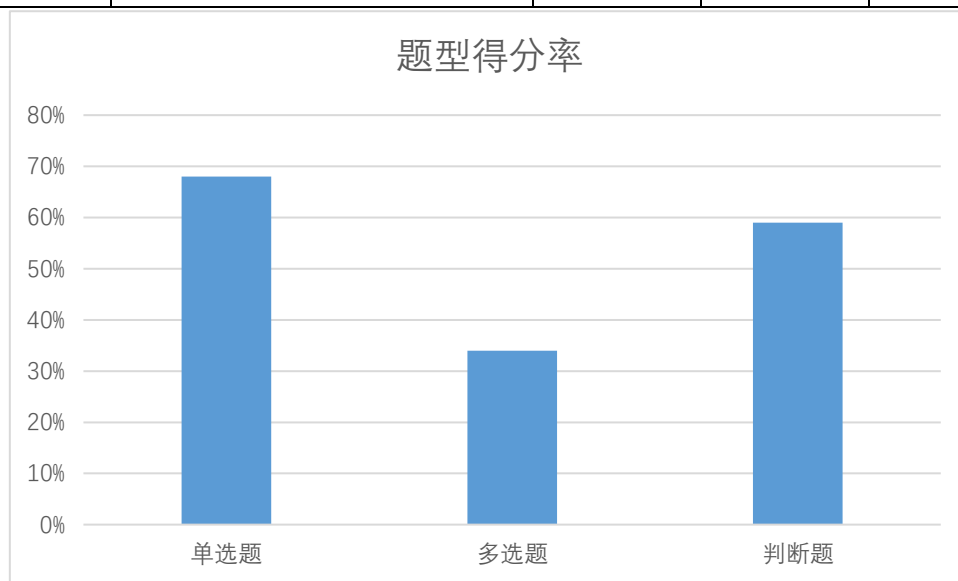
### （四）江苏

江苏今年是以单独一个学校作为试点切入，参加了两个课程的普测。

## 1. 财经法规

### 题型得分率

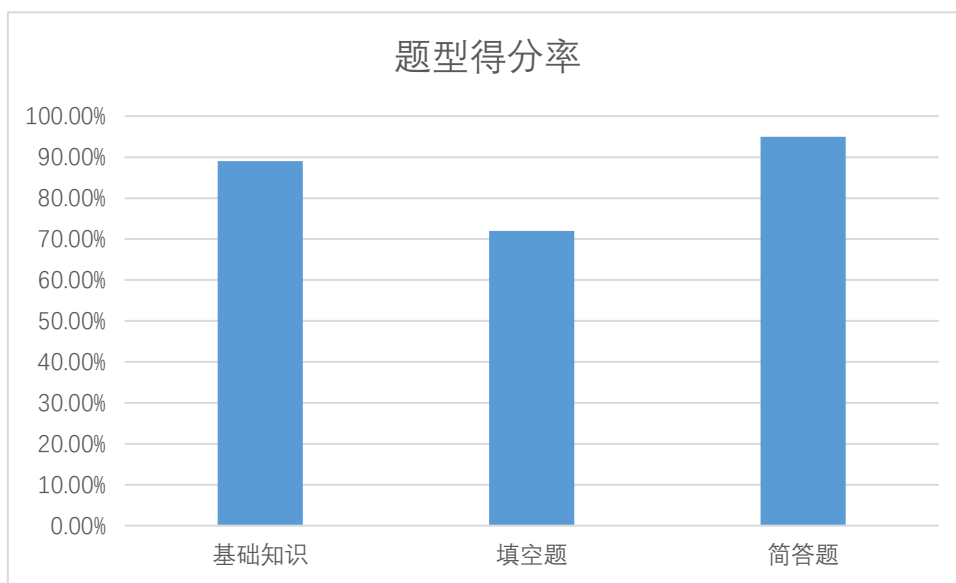
编号	题型	总分	得分	得分率
1	单选题	1950	1326	68%
2	多选题	1516	513	34%
3	判断题	376	221	59%



## 2. 导游基础知识

### 题型得分率

编号	题型	总分	得分	得分率
1	基础知识	200	177	89.00%
2	填空题	78	56	72.00%
3	简答题	120	114	95.00%



## (五) 长沙

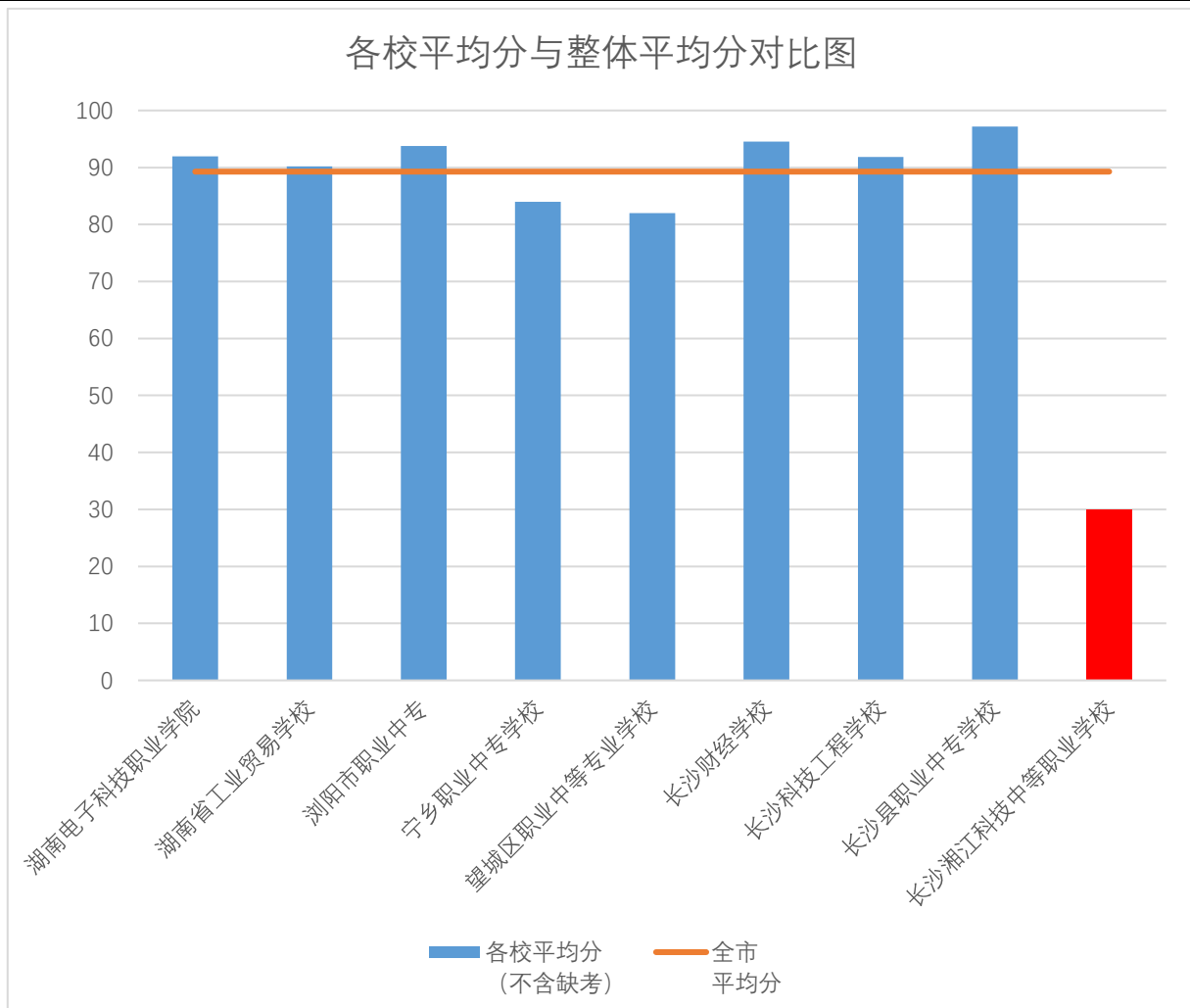
为深入贯彻落实教育部《关于深化职业教育教学改革全面提高人才培养质量的若干意见》及市教育局《关于组织开展 2018 年长沙市中等职业学校学生学业水平和专业技能考查的通知》（长教通[2018] 号）文件精神，发挥专业技能考查在教育教学工作中的重要作用，进一步了解全市中等职业学校会计专业教学水平，提升中等职业学校会计专业教学质量，长沙市教育局职成处决定开展长沙市中等职业学校会计专业学生专业技能考查工作。

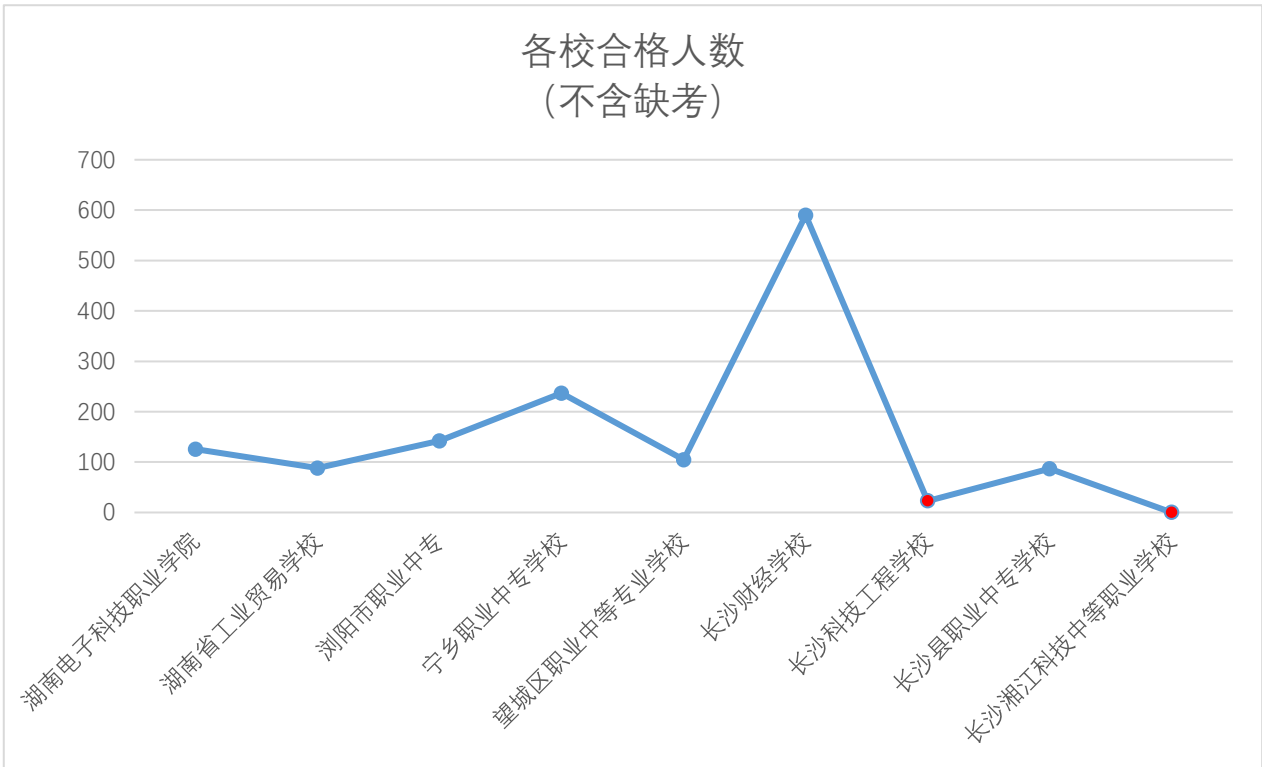
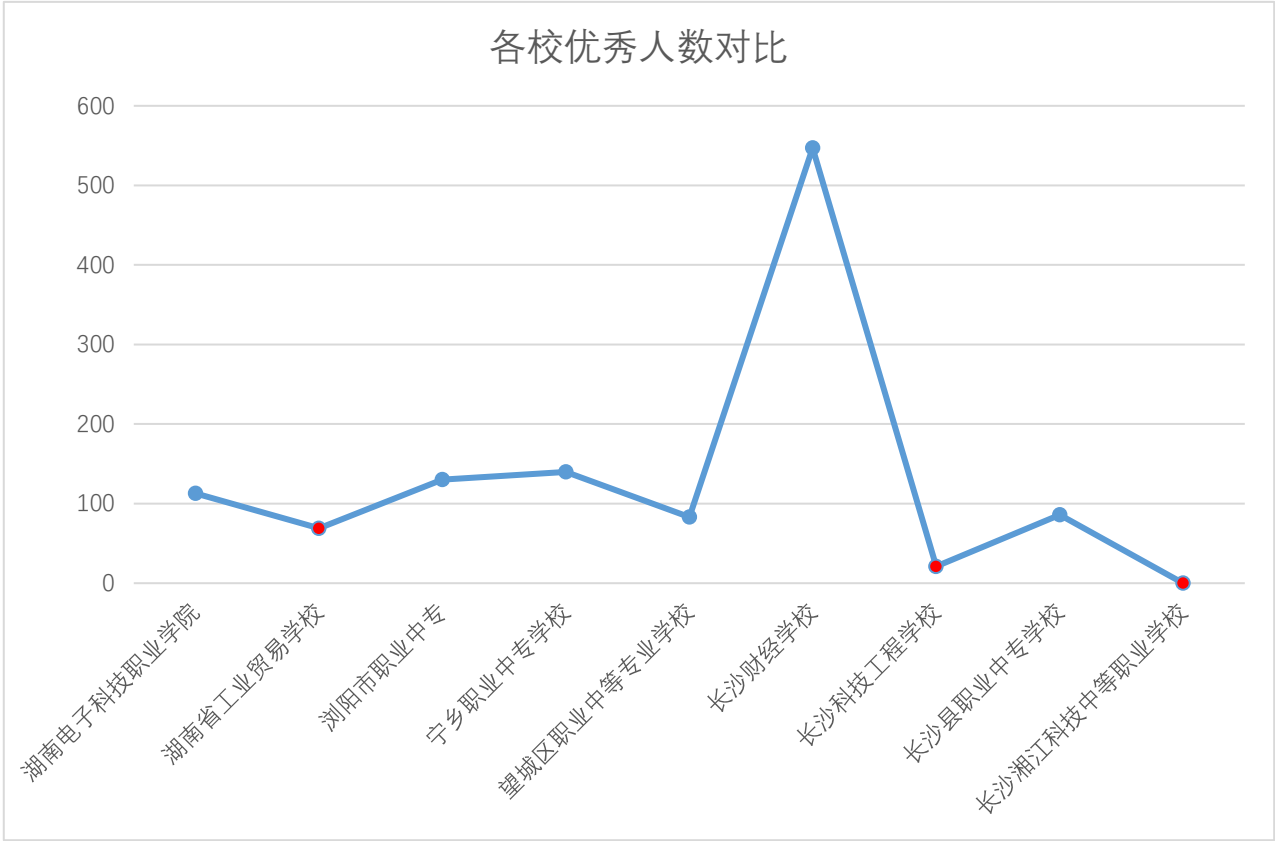
### 1. 会计基础

参加本次长沙抽测会计专业课程的院校共 9 所，参考人次共 1447 人，参考场次 3 场。

序号	学校	注册系统人数	实际参考人数	缺考人数
1	湖南电子科技职业学院	126	126	0
2	湖南省工业贸易学校	89	89	0
3	浏阳市职业中专	143	142	1
4	宁乡职业中专学校	243	243	0
5	望城区职业中等专业学校	125	125	0

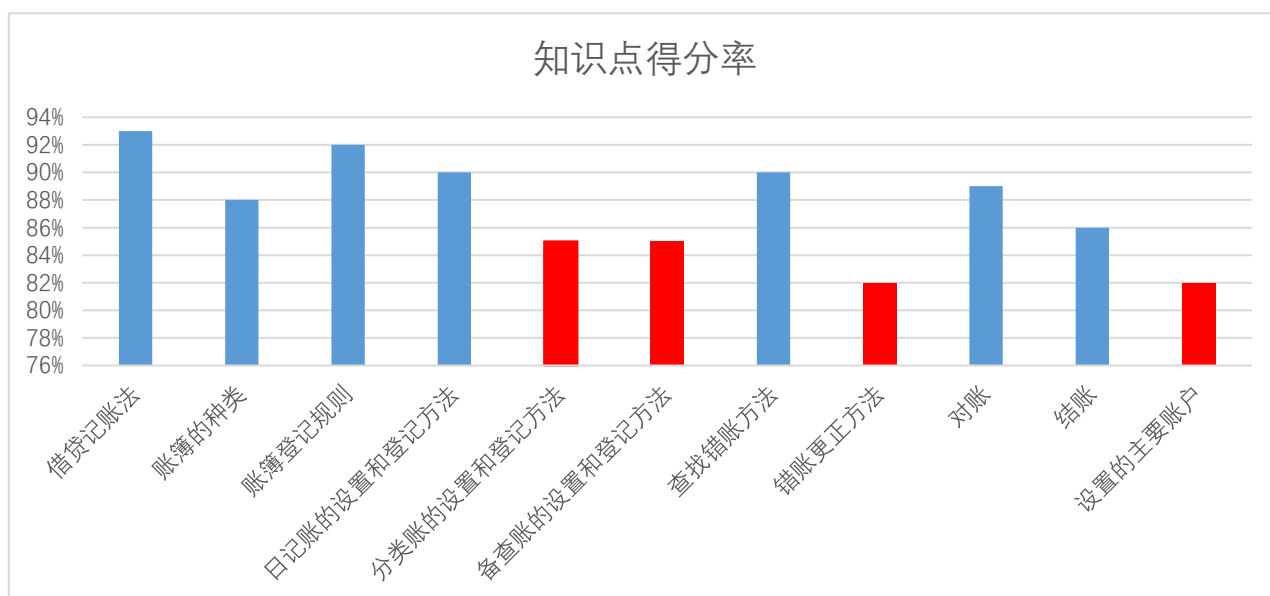
6	长沙财经学校	593	592	1
7	长沙科技工程学校	24	23	1
8	长沙县职业中专学校	87	87	0
9	长沙湘江科技中等职业学校	47	46	1
	全市整体	1477	1473	4





试卷知识点得分率统计

编号	知识点	总分	得分	得分率
1	借贷记账法	1556	1440	93%
2	账簿的种类	7774	6809	88%
3	账簿登记规则	6224	5698	92%
4	日记账的设置和登记方法	10112	9063	90%
5	分类账的设置和登记方法	11666	9870	85%
6	备查账的设置和登记方法	3111	2649	85%
7	查找错账方法	6221	5625	90%
8	错账更正方法	15556	12762	82%
9	对账	10888	9640	89%
10	结账	2332	1997	86%
11	设置的主要账户	2332	1922	82%



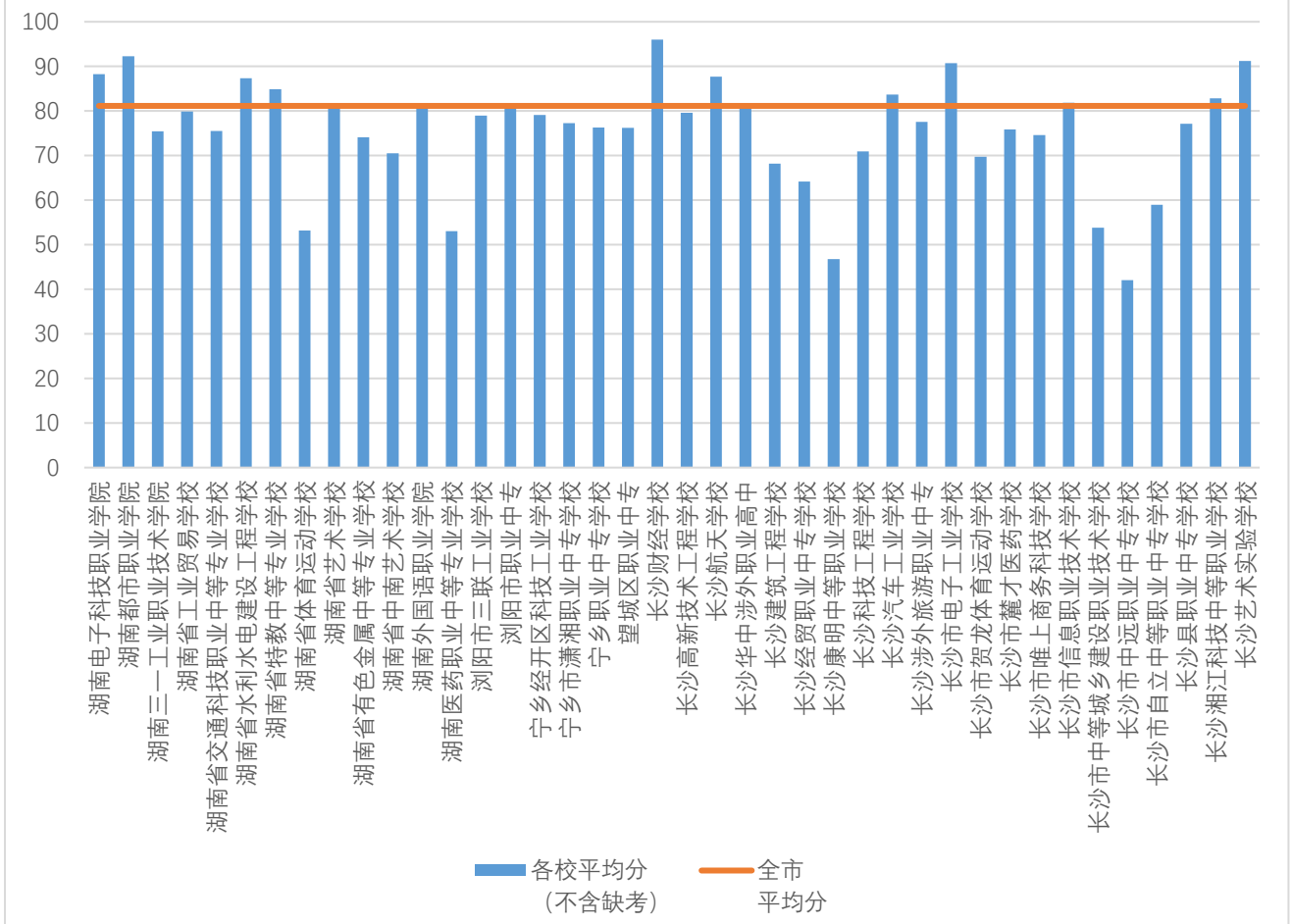
## 2. 文化基础知识

全市参加文化基础知识的院校共 40 所，人次多达 17591 人，参考场次共计 7 场。

序号	学校	注册系统人数	实际参考人数	缺考人数
1	湖南电子科技职业学院	1051	1051	0
2	湖南都市职业学院	329	328	1
3	湖南三一工业职业技术学院	263	263	0
4	湖南省工业贸易学校	691	689	2
5	湖南省交通科技职业中等专业学校	18	17	1
6	湖南省水利水电建设工程学校	172	172	0
7	湖南省特教中等专业学校	117	115	2
8	湖南省体育运动学校	41	40	1
9	湖南省艺术学校	45	45	0
10	湖南省有色金属中等专业学校	206	205	1
11	湖南省中南艺术学校	75	69	6
12	湖南外国语职业学院	538	524	14
13	湖南医药职业中等专业学校	300	297	3
14	浏阳市三联工业学校	184	184	0
15	浏阳市职业中专	1162	1154	8
16	宁乡经开区科技工业学校	722	722	0
17	宁乡市潇湘职业中专学校	606	606	0
18	宁乡职业中专学校	1155	1153	2
19	望城区职业中专	782	769	13
20	长沙财经学校	1642	1641	1
21	长沙高新技术工程学校	853	846	7
22	长沙航天学校	401	401	0
23	长沙华中涉外职业高中	115	115	0
24	长沙建筑工程学校	371	367	4
25	长沙经贸职业中专学校	100	100	0
26	长沙康明中等职业学校	81	80	1
27	长沙科技工程学校	496	493	3

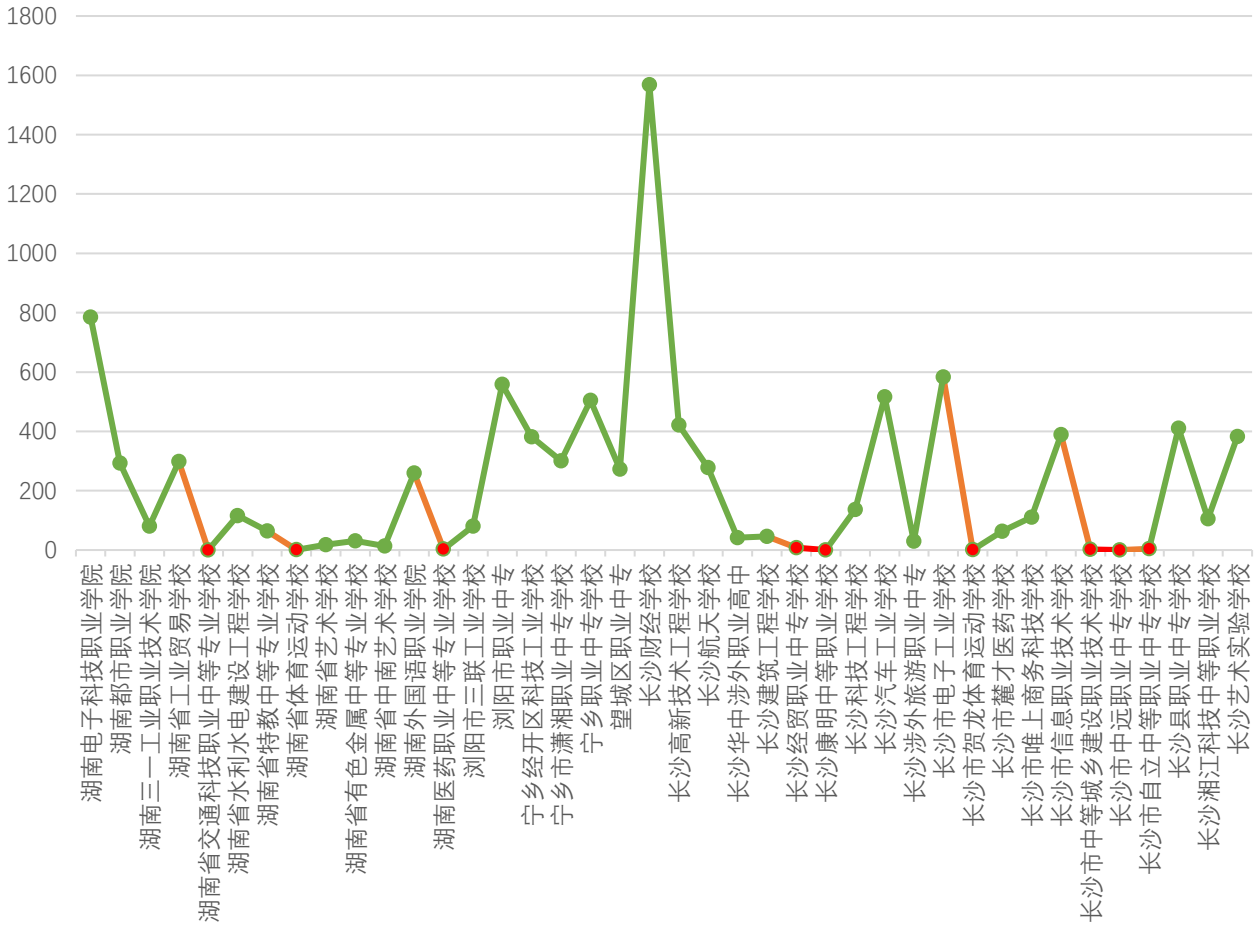
28	长沙汽车工业学校	935	935	0
29	长沙涉外旅游职业中专	77	77	0
30	长沙市电子工业学校	734	734	0
31	长沙市贺龙体育运动学校	103	101	2
32	长沙市麓才医药学校	320	320	0
33	长沙市唯上商务科技学校	289	255	34
34	长沙市信息职业技术学校	798	798	0
35	长沙市中等城乡建设职业技术学校	30	29	1
36	长沙市中远职业中专学校	26	26	0
37	长沙市自立中等职业中专学校	34	34	0
38	长沙县职业中专学校	1078	1075	3
39	长沙湘江科技中等职业学校	176	176	0
40	长沙艺术实验学校	475	475	0
	全市整体	17591	17481	110

各校与全市平均分对比图

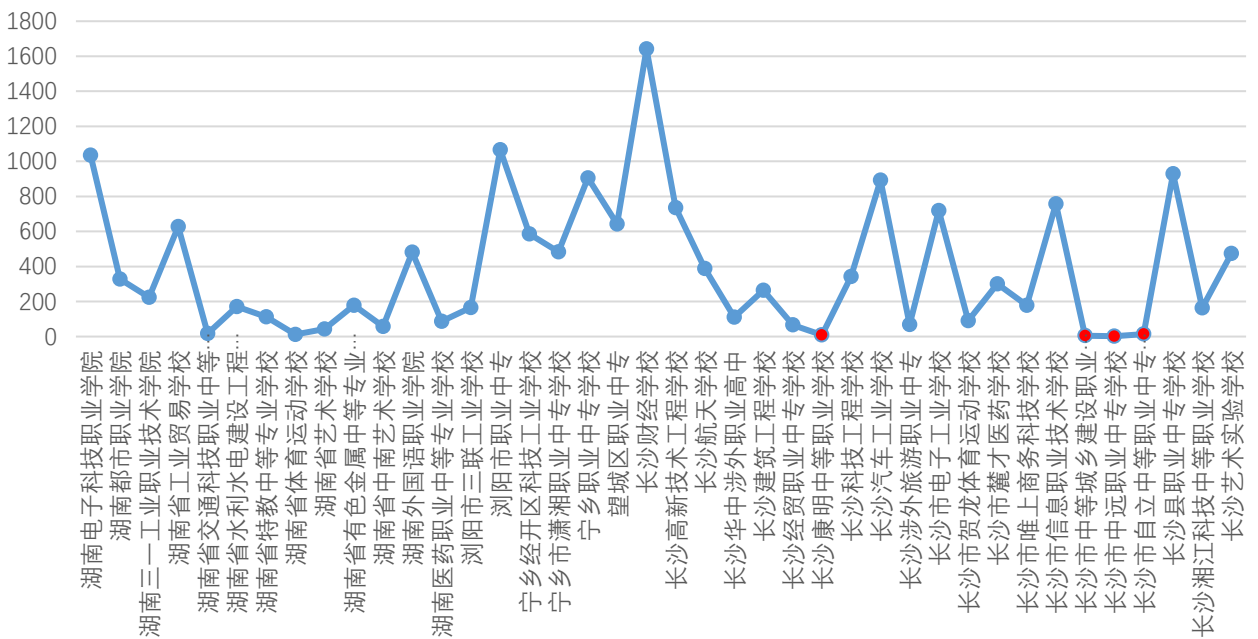




### 各校优秀人数



### 各校合格人数 (不含缺考)



## 试卷各科目得分率统计

编号	课程名称	总分	得分	得分率
1	语文考核题	871499	703158	80.68%
2	数学考核题	261143	205268	78.60%
3	英语考核题	260902	200288	76.77%
4	计算机基础考核题	174096	154737	88.88%
5	思想政治考核题	173914	150391	86.47%

