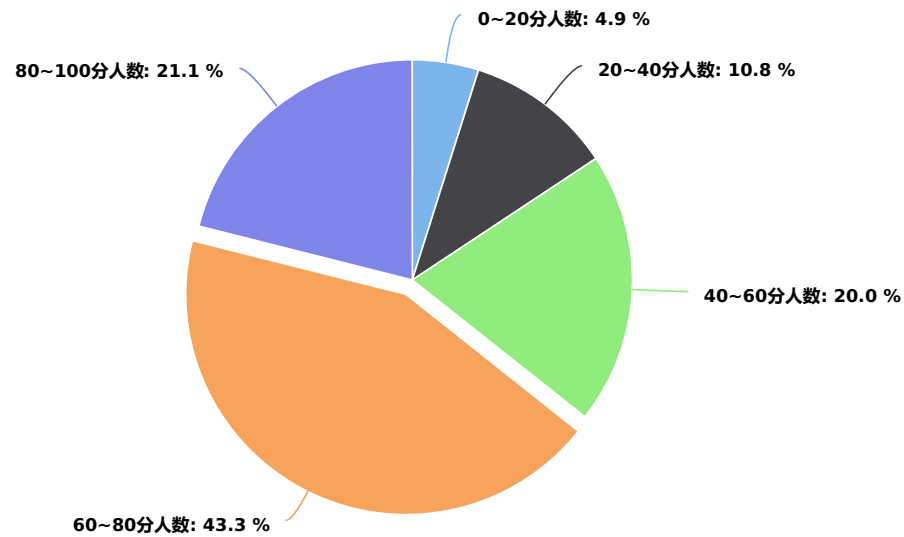
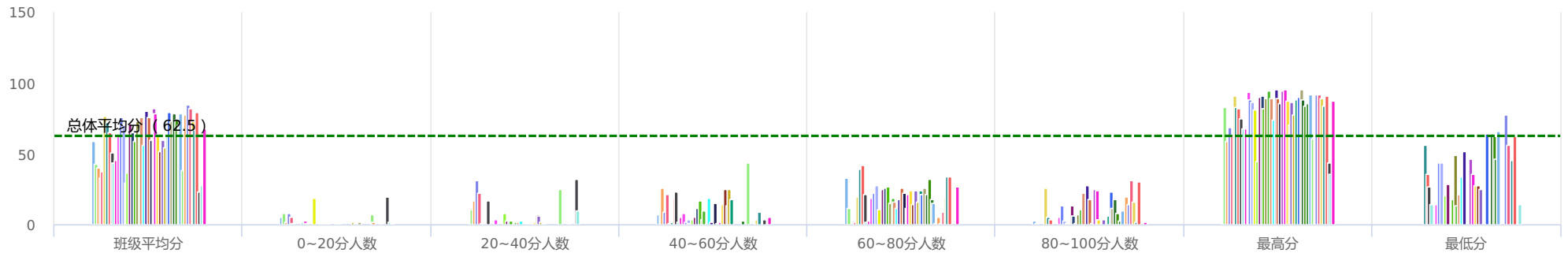


考试分析报告

分数段构成图



班级成绩分布图

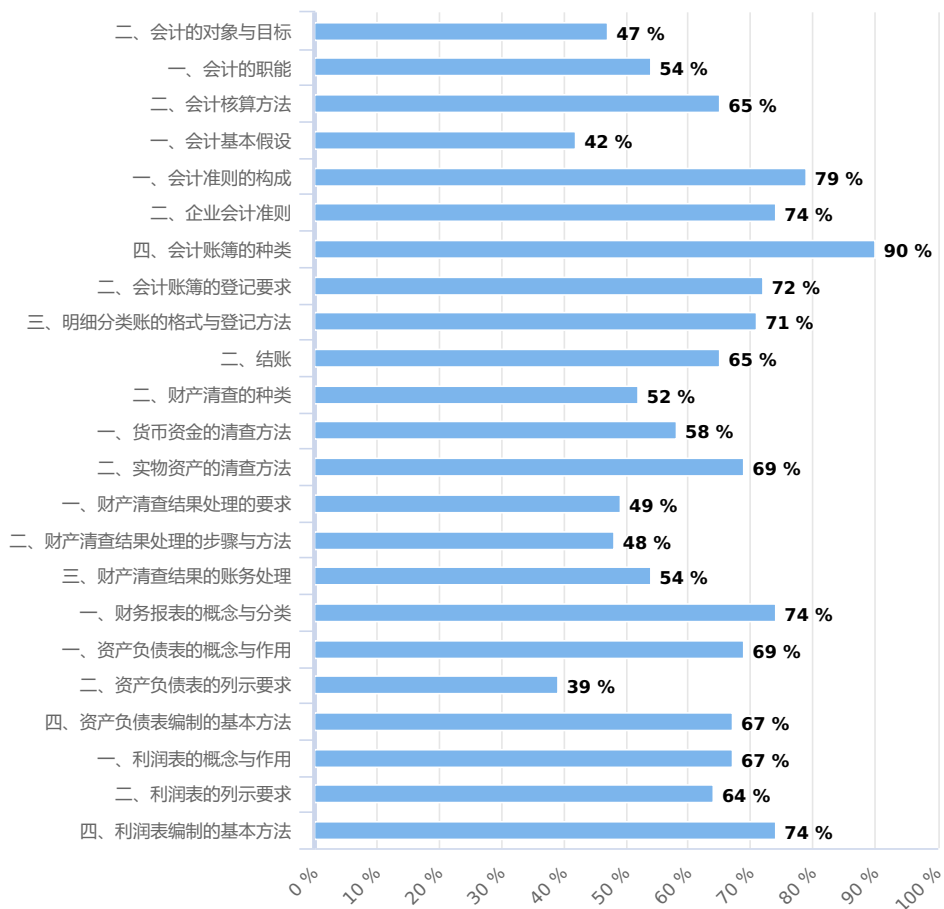


班级	班级平均分	0~20分人数	20~40分人数	40~60分人数	60~80分人数	80~100分人数	最高分	最低分
武汉市第一商业学校_17会计1	58.7	5	1	7	33	3	82.2	0
武汉市第一商业学校_17会计3	42.5	8	11	12	12	1	82.8	0
江夏职校_1711	40	2	17	26	0	0	59	0
江夏职校_1712	33.2	8	31	9	3	0	68.9	0
江夏职校_1713	37.2	5	22	21	2	0	63.8	0
东西湖职业技术学校_17技8班	77.1	1	1	1	20	26	91.1	0

东西湖职业技术学校_17技9班	72	0	0	2	39	5	83.1	56.1
新洲高级职业中学_1707	65.4	0	1	19	42	4	82	35.8
新洲高级职业中学_1708	51.2	0	17	23	21	0	74.8	26.6
松滋市职教中心_1709	43.8	2	0	2	2	0	68.1	14
松滋市职教中心_1710	45.2	3	0	5	3	0	67.9	0
武汉市供销商业学校_1703会计	63.4	1	4	8	19	5	94	14
武汉市供销商业学校_17会计1班	76	0	0	2	22	13	88	43.8
武汉市供销商业学校_17会计2班	70.9	0	0	4	28	3	86.8	43.6
武汉市工业科技学校_17级财经商贸	29.6	19	0	1	11	1	81.2	0
武汉市洪山外经贸_会计电算化	36.4	0	8	4	0	0	44.6	20.5
武汉市第一商业学校_17会计2	71.7	0	3	5	25	13	90.1	28.5
武汉市第一职教中心_17会计高考2班	65.2	1	2	12	26	6	91	0
武汉市第一职教中心_2017级会计高考1班	59	1	3	17	27	1	82.2	17.9
武汉市第三职教中心_电商1701	72.9	0	0	4	15	7	89.1	49.2
武汉市第二职教中心_1705	68.1	1	2	10	19	11	94.2	13
武汉市第二职教中心_1706	76.2	0	2	0	16	22	89.7	21
武汉市第二轻工业学校_17财会	56.5	0	3	19	12	0	74.1	33.9
武汉市财政学校_会计1701班	80.6	0	0	2	18	28	95.6	52.1
武汉市财政学校_会计1702班	76	1	0	0	26	18	89	0
武汉市财政学校_会计1703班	59.7	1	1	15	22	1	85.8	0
武汉市财政学校_会计1704班	82	0	0	1	12	25	94.8	46.6
武汉市财政学校_会计1705班	78.4	0	1	2	21	24	95.1	35.8
武汉市财政学校_会计1706班	63.1	0	2	14	24	4	87.7	27.5
武汉市财政学校_会计1707班	52.2	0	7	25	14	0	70.9	27.5
武汉市财政学校_会计1708班	59.8	0	6	13	24	4	87	25.2
武汉市财政学校_会计1709班	54.8	2	2	25	16	0	78.1	0
武汉市财政学校_会计1710班	63.4	1	1	18	24	6	88.8	0
武汉市财贸学校_1701	79.6	0	0	0	21	23	90.1	63.9
武汉市财贸学校_1702	73	2	0	0	26	12	95.2	0
武汉市财贸学校_1711	78.5	0	0	0	21	18	88	64.2
武汉市财贸学校_1712	74.5	0	0	0	32	8	83.6	62.5
武汉市财贸学校_1713	70.3	0	0	3	18	3	85.6	46.8
武汉市财贸学校_1714	78.9	0	0	0	15	10	92.1	65.7
湖北现代科技学校_会计	38.6	7	25	44	1	0	60.9	0
电子信息职业技术学校_1705	77.8	2	0	0	5	20	92	0

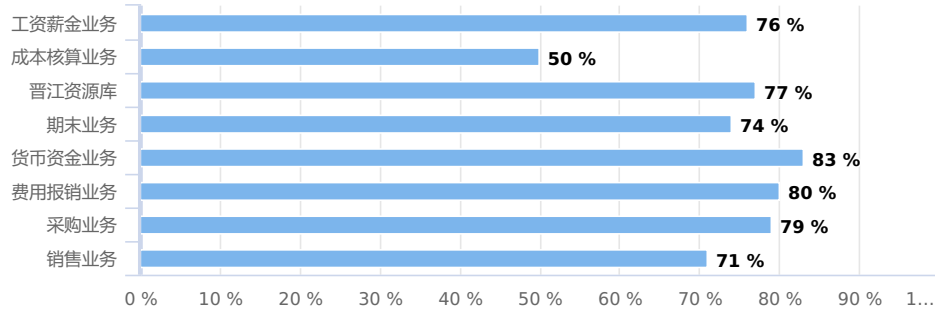
电子信息职业技术学校_1705会	84.6	0	0	0	1	14	92	78
电子信息职业技术学校_1706	82.2	0	0	1	9	31	91.8	56
电子信息职业技术学校_1707	72.9	1	1	4	20	16	89.2	0
石牌岭高级职业中学_中二电算化会计班	67.4	0	0	9	34	2	84.3	45.9
荆州创业学校_A1701	79.4	0	0	0	34	30	91	62.4
荆州市职业教育中心_17中职电子商务	23.4	20	32	4	0	0	44.1	0
荆州市职业教育中心_中职2017级会计1班	27.3	2	10	0	0	0	35.3	14
荆州职业技术学院中专部_17会计	68	1	0	5	27	2	87.3	0

客观题知识点得分率表



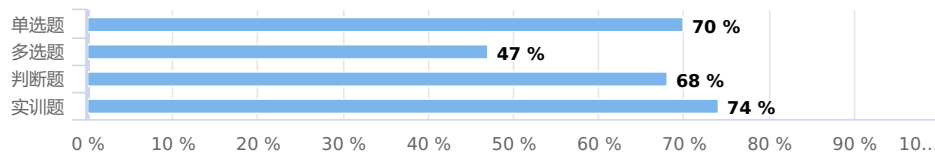
编号	知识点	总分	得分	得分率
1	二、会计的对象与目标	5740.0	2697.0	47%
2	一、会计的职能	3792.0	2048.0	54%
3	二、会计核算方法	3834.0	2483.0	65%
4	一、会计基本假设	3826.0	1600.0	42%
5	一、会计准则的构成	3837.0	3036.0	79%
6	二、企业会计准则	3825.0	2817.0	74%
7	四、会计账簿的种类	1919.0	1733.0	90%
8	二、会计账簿的登记要求	1917.0	1386.0	72%
9	三、明细分类账的格式与登记方法	3834.0	2737.0	71%
10	二、结账	1914.0	1250.0	65%
11	二、财产清查的种类	7600.0	3982.0	52%
12	一、货币资金的清查方法	1916.0	1113.0	58%
13	二、实物资产的清查方法	1918.0	1327.0	69%
14	一、财产清查结果处理的要求	1912.0	939.0	49%
15	二、财产清查结果处理的步骤与方法	3778.0	1816.0	48%
16	三、财产清查结果的账务处理	11476.0	6217.0	54%
17	一、财务报表的概念与分类	1920.0	1413.0	74%
18	一、资产负债表的概念与作用	1917.0	1324.0	69%
19	二、资产负债表的列示要求	5714.0	2213.0	39%
20	四、资产负债表编制的基本方法	17166.0	11577.0	67%
21	一、利润表的概念与作用	1901.0	1265.0	67%
22	二、利润表的列示要求	9575.0	6127.0	64%
23	四、利润表编制的基本方法	3818.0	2821.0	74%

实训题知识点得分率表



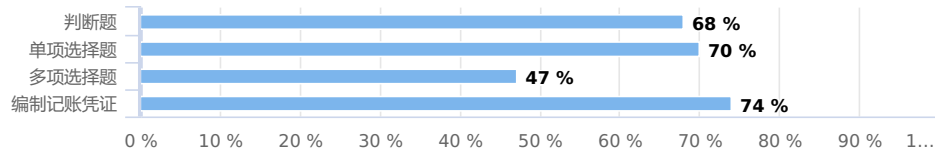
编号	知识点	总分	得分	得分率
1	工资薪金业务	5406.0	4129.5	76%
2	成本核算业务	10908.0	5491.6	50%
3	晋江资源库	27450.0	21042.9	77%
4	期末业务	10557.0	7836.3	74%
5	货币资金业务	5724.0	4778.6	83%
6	费用报销业务	11274.0	9009.2	80%
7	采购业务	5655.0	4469.4	79%
8	销售业务	5562.0	3968.6	71%

题型得分率表



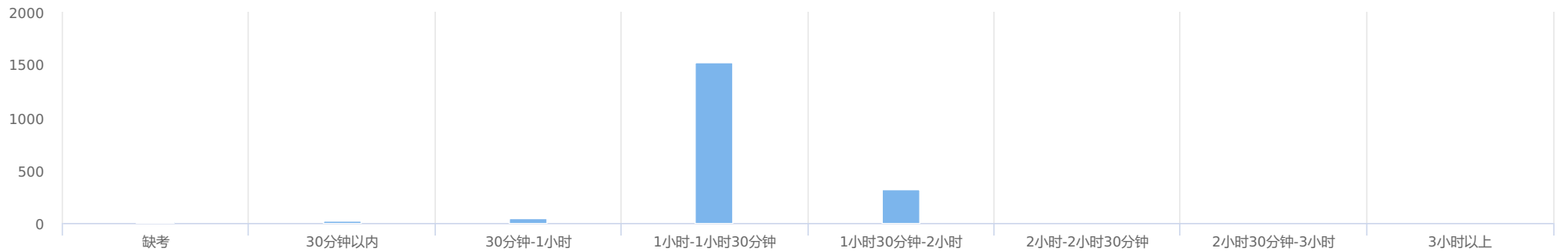
编号	题型	总分	得分	得分率
1	单选题	38229.0	26616.0	70%
2	多选题	38078.0	17796.0	47%
3	判断题	28742.0	19509.0	68%
4	实训题	77805.0	57933.2	74%

试卷章节得分率表



编号	章节	总分	得分	得分率
1	判断题	28742.0	19509.0	68%
2	单项选择题	38229.0	26616.0	70%
3	多项选择题	38078.0	17796.0	47%
4	编制记账凭证	77805.0	57933.2	74%

交卷时间分布图



缺考	30分钟以内	30分钟-1小时	1小时-1小时30分钟	1小时30分钟-2小时	2小时-2小时30分钟	2小时30分钟-3小时	3小时以上
16	18	53	1529	325	3	0	2

试题得分率 (【241】湖北普测--《基础会计》正式普测试卷)

单项选择题	第1题	下列不属于会计核算方法的是()。	64.23 %
	第2题	会计核算的起点是()。	65.29 %
	第3题	下列各项中,既属于事后监督,又属于政府监督的是()。	86.59 %
	第4题	企业实收资本比原注册资本数额增减超过()时,应持相关文件.	71.67 %
	第5题	下列()业务的处理符合权责发生制。	63.83 %
	第6题	下面对于财产清查结果的处理要求表述错误的是()。	49.11 %
	第7题	某企业财产清查中发现现金长款300元,在批准处理前编制会计分录..	72.63 %
	第8题	多步式利润表中的利润总额是以()为基础来计算的。	72.78 %
	第9题	企业利润总额为350000元,税收滞纳金5000元,业务招待费超支23.	66.54 %
	第10题	全部损益类账户的本月发生额如下:营业收入800万元,营业成本50..	75 %
	第11题	利润表的基本要素包括()。	82.31 %
	第12题	下列关于上市公司年度财务报告对外提供期限的表述中,正确的是(.	69.07 %
	第13题	季度财务会计报告应于每季度终了后的()日内报出。	73.59 %
	第14题	资产负债表中的“应付账款”项目是()计算填列的。	65.15 %
	第15题	部分账户的期末余额如下:原材料8万元,材料采购2万元,固定资产.	63.41 %
	第16题	M公司月初资产总额为100万元,本月发生下列业务:(1)以银行存	79.62 %
	第17题	下列关于资产负债表“应付账款”项目填列方法的表述中,正确的是.	66.27 %
	第18题	应收账款在报表中填列依据表述正确的是()。	59.76 %
	第19题	部分账户的期末余额如下:应收账款总账和明细账都是借方余额50万.	63.91 %
	第20题	某企业“固定资产”账户期末余额为800000元,“累计折旧”账户期	76.39 %
多项选择题	第1题	在工业企业经营过程中,其经营资金的主要变化方式有()。	41.5 %
	第2题	下列能够作为会计主体的是()。	41.82 %
	第3题	下列关于会计核算的表述中,正确的有()。	54.01 %
	第4题	以下不需要从数量和质量两个方面进行清查的有()。	56.63 %
	第5题	现代意义上的财产清查,包括()。	48.16 %
	第6题	对于存货盘亏及毁损,经批准后不应计入管理费用的是()。	44.05 %
	第7题	下列各项中,需要通过“待处理财产损益”账户核算的有()。	44.61 %
	第8题	在对财产清查结果进行处理时,下列属于审批前处理步骤的是(.	48.07 %
	第9题	下列属于资产负债表列示的非流动资产项目的有()。	36.62 %
	第10题	下列各项,影响企业利润总额的有()。	51.96 %
	第1题	企业向劳动者支付工资、奖金等劳动报酬时,资金从储备资金形态转.	57.92 %
	第2题	会计要素是指根据交易或者事项的经济特征所确定的财务会计对象的.	78.44 %
	第3题	对于固定资产盘亏,应计入期间费用。()	74.92 %
			53.09 %

判断题	第4题	每日终了，银行存款日记账必须结出余额，并与银行对账单核对相符.	
	第5题	企业盘盈的固定资产净值应作为前期会计差错记入“以前年度损益调.	
	第6题	某企业资产总额为300万元，发生下列三笔经济业务：取得银行借款..	
	第7题	所有者投入的资本，应当确认为当期收入，计入利润表。（ ）	
	第8题	“主营业务成本”账户核算企业主要经营业务而发生的实际成本，借.	
	第9题	企业在资产负债表日或之前违反了长期借款协议，导致贷款人可随时.	
	第10题	预付账款账户期初借方余额为250000元，本期借方发生额为150000.	
	第11题	收到被投资单位发放的股票股利，不必进行账务处理，也不必在备查.	
	第12题	“生产成本”明细账一般用多栏式，“制造费用”明细账一般用三栏.	
	第13题	费用明细账一般均采用平行登记式。（ ）	
	第14题	企业应当设置“应付票据备查簿”详细登记每一应付票据的种类、号.	
	第15题	年终更换新账时，新旧账簿有关账户之间的转记金额，应该编制记账.	
	编制记账凭证	第1题	武汉瑞祥服装有限公司2018年11月份发生部分会计事项如下，请根据

