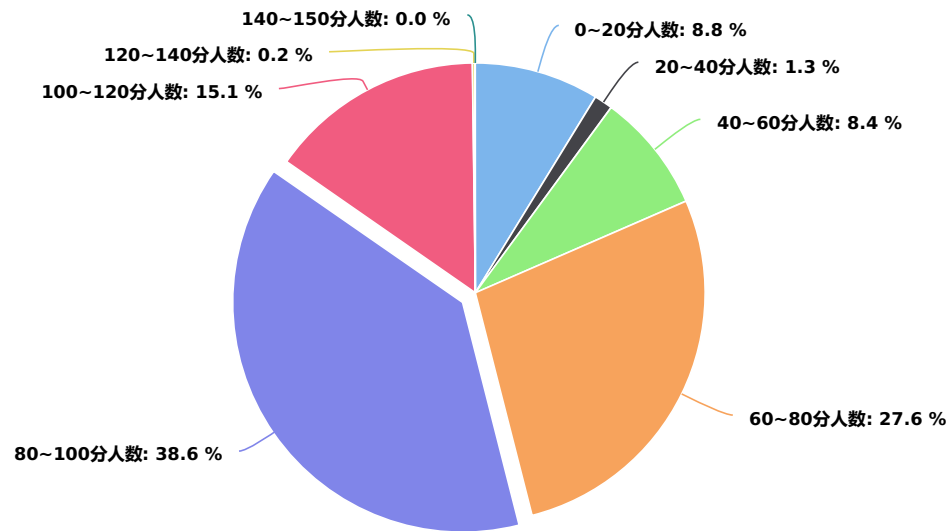
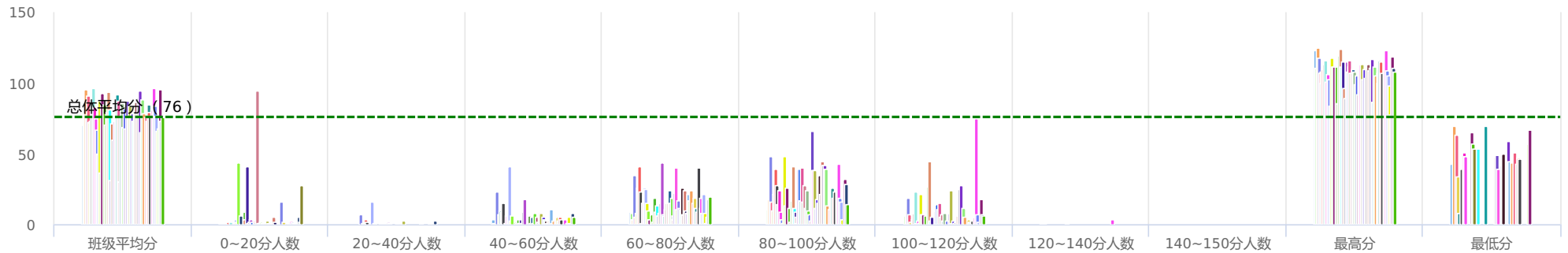


考试分析报告

分数段构成图



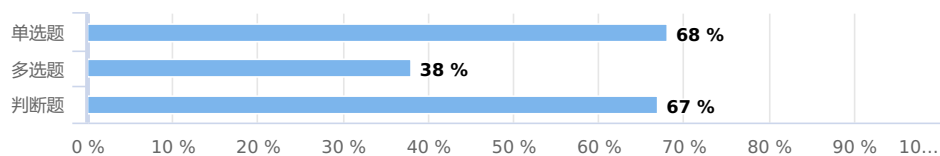
班级成绩分布图



班级	班级平均分	0~20分人数	20~40分人数	40~60分人数	60~80分人数	80~100分人数	100~120分人数	120~140分人数	140~150分人数	最高分	最低分
杭州妙道科技有限公司_东阳技校高三	70.4	0	0	4	9	3	0	1	0	123	43
杭州妙道科技有限公司_东阳技校高三2	85.5	1	0	1	8	11	6	0	0	111	0
杭州妙道科技有限公司_临安职业教育中心高三	95.6	0	0	0	4	18	12	1	0	125	70
杭州妙道科技有限公司_临海中职校高三	77.4	1	7	23	35	48	19	0	0	118	0
杭州妙道科技有限公司_临海高级技工高三	90.9	0	0	0	5	16	7	0	0	107	63

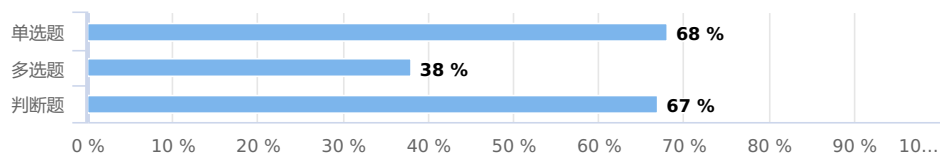
杭州妙道科技有限公司_义乌国际商贸	72.6	0	1	7	8	10	2	0	0	108	34
杭州妙道科技有限公司_义乌机电高三	73.5	1	0	10	26	21	0	0	0	100	8
杭州妙道科技有限公司_义乌机电高二	76.4	2	4	9	41	39	4	0	0	110	0
杭州妙道科技有限公司_乐清总工会高3	78	0	2	15	23	28	8	0	0	113	39
杭州妙道科技有限公司_乐清职业学校高三	96.6	2	0	0	1	14	23	0	0	116	0
杭州妙道科技有限公司_乐清虹桥职业学校高三(1)	82.6	0	0	1	15	24	1	0	0	101	51
杭州妙道科技有限公司_乐清虹桥职业学校高三(2)	75.3	0	0	6	21	9	3	0	0	106	48
杭州妙道科技有限公司_乐清虹桥职业学校高三(3)	66.9	1	0	7	26	4	1	0	0	103	0
杭州妙道科技有限公司_仙居职业中专高三	50.3	4	16	41	25	1	0	0	0	84	0
杭州妙道科技有限公司_余姚三职高三	87.8	2	0	3	15	48	21	0	0	118	0
杭州妙道科技有限公司_天台职业中专高三	36.8	44	1	6	10	13	7	0	0	112	0
杭州妙道科技有限公司_宁波东钱湖高三	92.8	0	0	0	4	26	7	0	0	112	65
杭州妙道科技有限公司_宁波四明高三	0	6	0	0	0	0	0	0	0	0	0
杭州妙道科技有限公司_宁波建设工程学校高三	84.9	0	0	2	7	12	6	0	0	112	57
杭州妙道科技有限公司_宁波海洋职业技术学校高三	70.6	0	0	1	2	2	0	0	0	86	54
杭州妙道科技有限公司_宁波经贸高三	79.1	9	1	4	19	17	27	0	0	120	0
杭州妙道科技有限公司_宁波行知高三	94.1	4	0	1	9	41	45	1	0	124	0
杭州妙道科技有限公司_安吉职教中心高三	81.5	0	0	1	13	12	3	0	0	112	54
杭州妙道科技有限公司_平湖中专高三	31	41	1	4	6	9	5	0	0	115	0
杭州妙道科技有限公司_平阳第二职业技术学校高三	71.3	1	0	1	8	5	0	0	0	96	0
杭州妙道科技有限公司_平阳职业中专高三	59.6	2	0	9	15	1	0	0	0	89	0
杭州妙道科技有限公司_平阳职业教育中心高三	73.2	4	2	18	44	39	10	0	0	115	0
杭州妙道科技有限公司_德清职业中专高三	89.8	2	1	0	7	39	14	0	0	108	0
杭州妙道科技有限公司_新安江职业学校高三	92.3	0	0	0	6	17	11	0	0	112	70
杭州妙道科技有限公司_杭州中策高三	87.5	3	0	0	11	40	15	0	0	116	0
杭州妙道科技有限公司_杭州旅职高三	76.3	2	0	6	15	16	5	0	0	107	0
杭州妙道科技有限公司_松阳职业中专高三	30.4	95	0	1	15	28	7	0	0	107	0
杭州妙道科技有限公司_柳市职业技术学校高三	76.4	1	0	5	24	12	3	0	0	110	0
杭州妙道科技有限公司_桐乡卫校高三	85.8	1	0	1	15	24	8	0	0	108	0
杭州妙道科技有限公司_桐乡技师高三	68.7	2	1	8	19	10	0	0	0	99	0
杭州妙道科技有限公司_桐庐职校高三	82.3	1	0	0	6	7	3	0	0	105	0
杭州妙道科技有限公司_永嘉三职高三	68	0	0	5	4	3	0	0	0	92	48
杭州妙道科技有限公司_永嘉二职高三	87.9	0	0	2	22	66	8	0	0	111	49
杭州妙道科技有限公司_永嘉职业中专高三	76.9	0	1	9	40	38	3	0	0	113	39
杭州妙道科技有限公司_永康职技校高三	84	3	3	8	11	38	24	0	0	113	0

客观题知识点得分率表



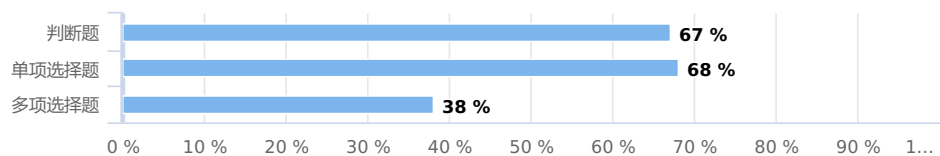
编号	知识点	总分	得分	得分率
1	单选题	193880.0	131692.0	68%
2	多选题	192790.0	73270.0	38%
3	判断题	96644.0	64434.0	67%

题型得分率表



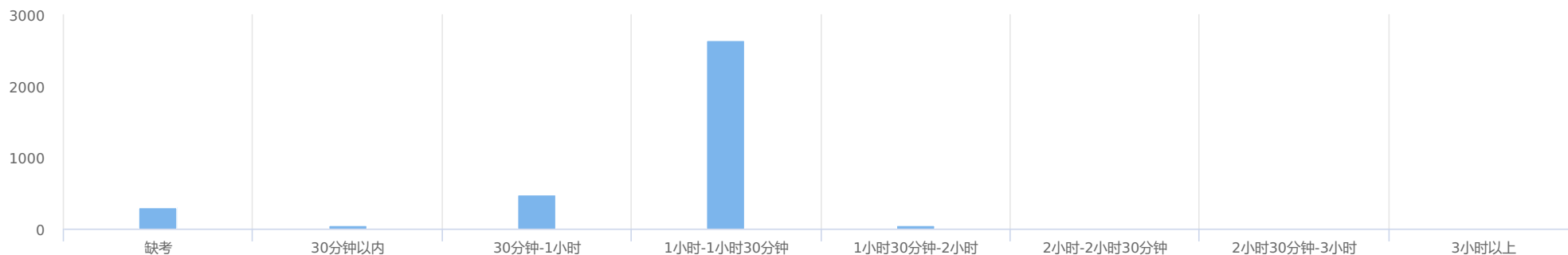
编号	题型	总分	得分	得分率
1	单选题	193880.0	131692.0	68%
2	多选题	192790.0	73270.0	38%
3	判断题	96644.0	64434.0	67%

试卷章节得分率表



编号	章节	总分	得分	得分率
1	判断题	96644.0	64434.0	67%
2	单项选择题	193880.0	131692.0	68%
3	多项选择题	192790.0	73270.0	38%

交卷时间分布图



缺考	30分钟以内	30分钟-1小时	1小时-1小时30分钟	1小时30分钟-2小时	2小时-2小时30分钟	2小时30分钟-3小时	3小时以上
298	61	480	2650	54	0	0	1

试题得分率 (【14】第四届模拟考试试卷)

单项选择题	第1题	《会计基础工作规范》是由()制定的。	82.25 %
	第2题	会计对象在企业中具体表现为()。	85.2 %
	第3题	企业期初资产总额为20万元,期末结账后发现负债总额比期初增减少。	60.03 %
	第4题	下列属于生产过程的是()。	88.87 %
	第5题	属于自制原始凭证的是()	97.65 %
	第6题	企业销售产品一批,价款50000元,增值税率13%,原预收 50%的价	69.01 %
	第7题	企业购入一批货物,甲材料200千克,单价20元;乙材料300千克,...	63.13 %
	第8题	以融资租赁方式租入的资产,在会计确认、计量和报告上应当将其视.	91.63 %
	第9题	财务会计报告是根据 资料编制的。()	64.75 %
	第10题	T3软件各功能模块中,()模块功能是通过对会计数据再加工,为决	86.33 %
	第11题	已贴现的不带追索权商业承兑汇票到期时,如果付款人支付,收款企.	73.31 %
	第12题	采用托收承付结算方式,验单付款的承付期为()	59.63 %
	第13题	企业于2020年3月1日销售商品一批,该批商品的价款为100万元,适	86.1 %
	第14题	企业2018年3月购入并投入使用不需要安装的设备一台,原值100万...	77.01 %
	第15题	有关包装物,下列说法不正确的是()	87.14 %
	第16题	某企业是小规模纳税人,本月购入一批材料,增值税专用发票上注明.	58.97 %
	第17题	一般纳税人在发生以下业务时,增值税不得抵扣的有()	62.9 %
	第18题	以下不通过“应付职工薪酬”科目核算的有()	51.9 %
	第19题	某企业的一项专利权无法再为企业带来经济利益,则正确的处理是(..	86.41 %
	第20题	某企业甲产品经过2道工序制作完成,生产成本在完工产品与月末在...	58.41 %
	第21题	企业用现金代垫购货方应承担的运费100元,应借记()账户。	92.18 %
	第22题	企业为增值税一般纳税人,增值税税率13%,所得税税率25%,201..	37.68 %
	第23题	以下股利分配政策使公司在分派股利时有较大的灵活性的是()。	17.93 %
	第24题	企业最终实现的财务成果是()。	81.54 %
	第25题	企业资产中占有最重要的地位的是()	76.79 %
	第26题	()是增加企业利润的根本途径和关键所在。	46.78 %
	第27题	企业当年度主营业务收入50万,其他业务收入20万,其他业务成本1..	83.03 %
	第28题	某公司拟发行面值为2000元,不计复利,5年后一次还本付息,票面..	25.92 %
	第29题	以下关于各种筹资方式的资金成本从大到小的排序正确的是()	48.04 %
	第30题	下列指标中()更侧重于揭示企业财务结构的稳健程度。	42.19 %
	第1题	以下经济业务属于货币资金形态到生产资金形态转化的是()。	16.1 %
	第2题	以下属于非流动负债的是()	74.16 %
	第3题	借贷记账法的特点有()	62.61 %
			30.15 %

多项选择题

第4题	下列属于汇总原始凭证的是()。	1.53 %
第5题	关于原始凭证审核内容, 下列说法错误的是()。	26.06 %
第6题	记账凭证填写摘要的要求的是()	19.07 %
第7题	下列说法正确的是()。	25.26 %
第8题	下列可以用于调整有关账簿记录的原始单据的有()	39.28 %
第9题	会计核算程序是指在会计核算中, 有机结合的形式。()	74.99 %
第10题	在资产负债表中, 下列项目根据总账直接填列的是()	63.59 %
第11题	企业向乙公司订购B材料10吨, 每吨5 000元, 按订购合同规定, 企业	36.1 %
第12题	下列应计入销售费用的是()。	61.42 %
第13题	下列属于固定资产应计提折旧的范围是()	36 %
第14题	有关“利润分配----未分配利润”下列说法正确的有()。	33.31 %
第15题	企业自营建造厂房, 以下支出应计入固定资产原始价值的是()	69.43 %
第16题	关于无形资产内部研发支出, 下列说法正确的是()	37.86 %
第17题	下列各项会引起无形资产账面余额发生变化的有()。	34.91 %
第18题	长期借款发生的利息支出, 可能借记 账户。()	41.97 %
第19题	下列各项中, 能够引起企业留存收益总额发生变动的有()	10.9 %
第20题	某企业2020年3月10日收到质量不合格而被退回的商品100件, 每件..	85.55 %
第21题	企业清查库存现金时, 发现现金溢余, 无法查明原因, 下列会计处理.	24.11 %
第22题	以下属于经营活动产生的现金流入量的是()	54.46 %
第23题	财务预测的方法主要包括()。	31.56 %
第24题	属于国家财政资金的是()	25.82 %
第25题	采用比率分析法应注意的问题()	7.49 %
第26题	企业盈利能力分析可以从() 盈利能力分析。	65.53 %
第27题	57.以下筹集方式能够筹集到职工和民间资金的是()	0.37 %
第28题	下列各项中, 属于年金形式的有()。	45.27 %
第29题	以下属于非收益性流动资产的有()	4.7 %
第30题	某公司向银行借入一笔款项, 年利率为10%, 从第5年至第10年每年..	67.61 %
第1题	会计的核算职能的核心是要干预经济活动。()	53.85 %
第2题	我国会计工作管理体制贯彻“统一管理, 分级领导”的原则。()	40.76 %
第3题	收入的取得必定会导致经济利益的流入.收入只包括本企业经济利益的.	81.05 %
第4题	复式记账法的理论依据是会计要素之间客观存在着恒等关系。()	73.15 %
第5题	简单分录有利于集中反映整个经济业务的全貌, 简化记账工作, 提高..	93.89 %
第6题	任何单位和个人对不符合规定的发票, 有权拒收, 并不得作为报销凭..	44.46 %
第7题	如果一项经济业务需要填制3张记账凭证, 可也采用“分数编号法” ...	26.71 %
第8题	如果原始凭证的数量不多, 可以不附在记账凭证后面, 单独抽出来, ..	76.91 %

判断题

第9题	企业实现的净利润应向国家缴纳所得税。()
第10题	现金长款一律计入营业外收入。()
第11题	应付账款的入账价值应按未来应付的金额确定而不按到期应付金额的。
第12题	企业2020年3月31日,长期借款明细账余额有:2015年7月1日借入的
第13题	向个人收购农副产品和其他物资的价款超过1000元的,不能使用现金
第14题	销售商品采用分期收款方式的,在发出商品时确认收入。()
第15题	企业购入货物发放给职工,取得增值税专用发票,按照发票上注明的。
第16题	企业交纳委托外单位加工物资的消费税(收回后继续生产应税消费品。
第17题	“本年利润”科目属于损益类科目,所以年终需要将其余额转入“利。
第18题	税金及附加科目核算企业所有的税费,包括印花税、车船税、房产税。
第19题	盘盈的固定资产,按照同类或类似固定资产的市场价格或评估价值扣。
第20题	其他应收款核算企业应收、暂付的款项,包括向职工收取的各种垫付。
第21题	购入材料在运输途中发生的合理损耗应计入管理费用。()
第22题	票据贴现利息计算的影响因素有票据到期值、票据贴现利率和贴现期。
第23题	资金筹集是企业财务活动的出发点和归宿。()
第24题	在即付年金的现值的基础上除以(1+i),就可以求出N期普通年金的现。
第25题	股票承销方式是指发行公司与承销机构签订协议,由承销机构一次全。
第26题	发行公司债券的决议应由公司最高权利机构做出。()
第27题	收益性流动资产是指那些能够直接作为支付手段或能够直接变现用于。
第28题	产生营业收入的经营业务具有经常性、重复性、可预见性等特点。()
第29题	盈利能力是财务目标实现的物质基础。()
第30题	总资产报酬率不变的情况下,资产负债率越低,自有资金利润率越高。

